



# Rapport d'activité

—

**2019**

©2020 NQT

CONÇU ET PUBLIÉ PAR NQT

[HTTPS://WWW.NQT.FR](https://www.nqt.fr)

[HTTPS://WWW.PARTENAIRES.NQT.FR](https://www.partenaires.nqt.fr)

Ce document a été réalisé avec  $\text{\LaTeX}$ .

*Septembre 2020*

# Dans ce rapport

I

## Première Partie

<b>1</b>	<b>L'édito du Président .....</b>	<b>7</b>
	Quelques chiffres clés	9
<b>2</b>	<b>L'activité de NQT .....</b>	<b>11</b>
2.1	Revenir sur NQT	11
2.2	Parrainer, un engagement humain et citoyen	13
2.3	La nouvelle direction	17
2.4	Le réseau d'entreprises engagées pour l'égalité des chances	19
2.5	Un axe de travail nouveau : des permanences dans les QPV	24

2.6	La stratégie nationale de lutte contre la pauvreté	24
2.7	Les Collectivités Territoriales	26
2.8	Les Universités et les Bailleurs Sociaux	28

## II

## Seconde partie

<b>3</b>	<b>Quelques faits marquants de l'année .....</b>	<b>33</b>
3.1	Au niveau national	33
3.2	Le tour des Régions	38
<b>4</b>	<b>Liste des partenaires .....</b>	<b>45</b>
	La gouvernance	45
	Les entreprises partenaires	47
	Les institutions publiques	52
	Les partenaires de l'enseignement supérieur	54
	L'écosystème associatif	55
	<b>Index .....</b>	<b>59</b>



# Première Partie

<b>1</b>	<b>L'édito du Président .....</b>	<b>7</b>
	Quelques chiffres clés	
<b>2</b>	<b>L'activité de NQT .....</b>	<b>11</b>
2.1	Revenir sur NQT	
2.2	Parrainer, un engagement humain et citoyen	
2.3	La nouvelle direction	
2.4	Le réseau d'entreprises engagées pour l'égalité des chances	
2.5	Un axe de travail nouveau : des permanences dans les QPV	
2.6	La stratégie nationale de lutte contre la pauvreté	
2.7	Les Collectivités Territoriales	
2.8	Les Universités et les Bailleurs Sociaux	



# 1. L'édito du Président



YAZID CHIR

Chez NQT, depuis près de 15 ans, nous accompagnons les jeunes haut diplômés, ayant *a minima* un bac+3 et moins de 30 ans, issus de milieux modestes, vers un emploi, une alternance ou la création d'entreprise. Depuis l'origine, **70% des 50 000 jeunes accompagnés ont connu une sortie positive en 6 mois en moyenne grâce à la fidélité et l'engagement bénévole de nos plus de 12 000 mentors**, cadres expérimentés en activité, issus de nos près de 1000 partenaires (entreprises et institutionnels). Ce collectif réuni autour de NQT est aujourd'hui le 1er réseau d'entreprises engagées pour l'égalité des chances en France.

En 2019, ce sont plus de 8 500 jeunes qui ont bénéficié de notre dispositif dans toute la France. Nos parrains et marraines ont partagé avec nos jeunes plus de 160 *années homme* de conseils précieux ainsi que leurs réseaux, dans une relation de bienveillance aussi enrichissante pour les mentors que pour les jeunes ; parcours de vie sauvée pour les mentorés, apport de sens pour les mentors. . .

Nos jeunes ont un profil atypique : ils ont ce *quelque chose en plus* qui leur permet de réussir dans l'adversité en s'adaptant continuellement. Ils réussissent leur parcours scolaire en milieu incertain et avec peu de moyens. Leur profil est atypique, et demain ils seront la norme ! Dans une société mondialisée et en perpétuel mouvement accéléré par la révolution du digital, avec les bouleversements climatiques et sanitaires, leur capacité de résilience est un atout majeur qui les

rend uniques.

Nos parrains et marraines l'ont bien compris ! La preuve : leurs entreprises s'engagent. En ouvrant leurs portes, en 2019, ce sont plus de 1000 évènements, notamment de présentation des métiers, qui ont été organisés. En considérant les candidatures de nos jeunes et en mobilisant encore plus de cadres sur la base du volontariat, leur fidélité à nos côtés est de 9 ans, ce qui laisse largement le temps d'influer et de contribuer naturellement et durablement à l'évolution inclusive de leurs politiques de recrutement.

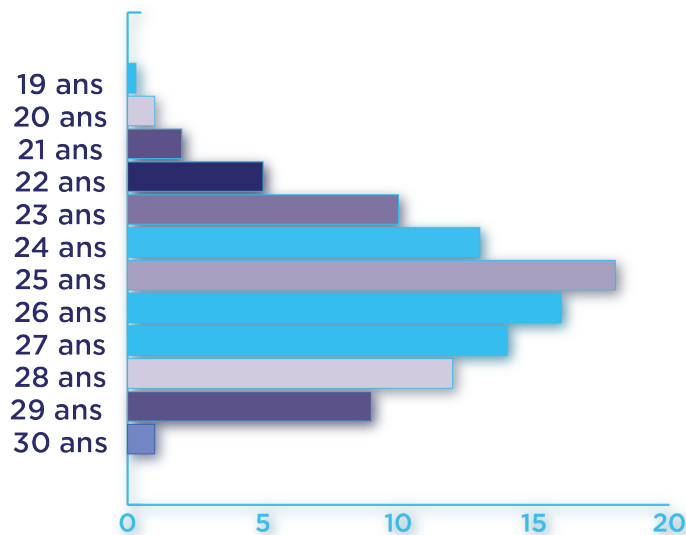
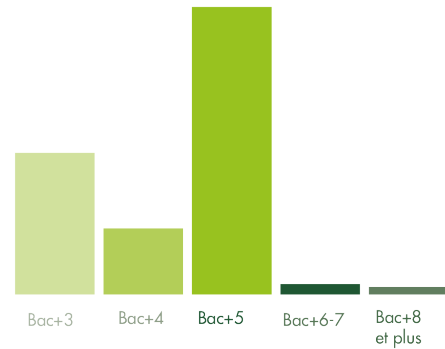
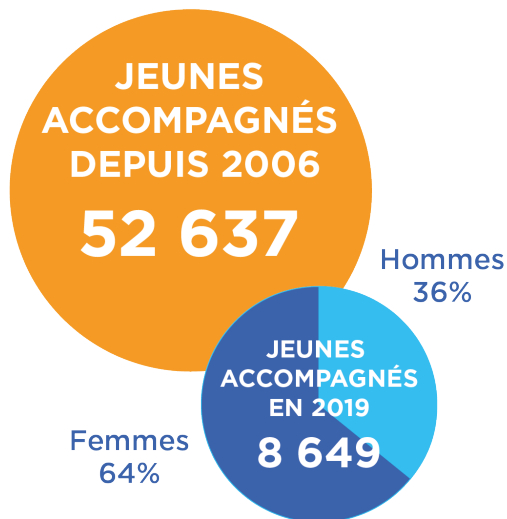
Le mentorat en France est plus qu'un espoir, c'est une réalité qui donne des résultats concrets en créant du lien social pour lutter contre les inégalités ! Seuls, nous pouvons aller plus vite, mais ensemble, nous irons plus loin. C'est pour cela que nous avons créé le collectif Mentorat avec des associations sœurs : AFEV, ENTRAIDE SCOLAIRE AMICALE, CHEMINS D'AVENIRS, PROXITÉ, ARTICLE 1, SOCRATE et TÉLÉMAQUE avec pour ambition de faire du mentorat une grande Cause Nationale, pour une société plus solidaire et plus humaine.

Pour toutes ces raisons, et toutes celles que je n'ai pas écrites ici, j'adresse, à tous nos marraines et parrains et administrateurs bénévoles pour leur engagement à nos côtés, ainsi qu'à nos partenaires et notre équipe permanente, sans qui rien ne serait possible, un grand . . .

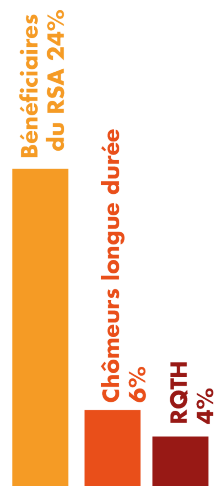
MERCI !



# Chiffres clés



**25,8**  
ÂGE MOYEN



PME  
410



Grands  
Groupes  
**26**

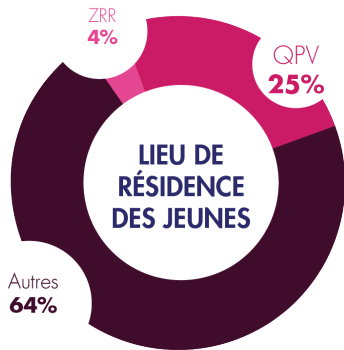
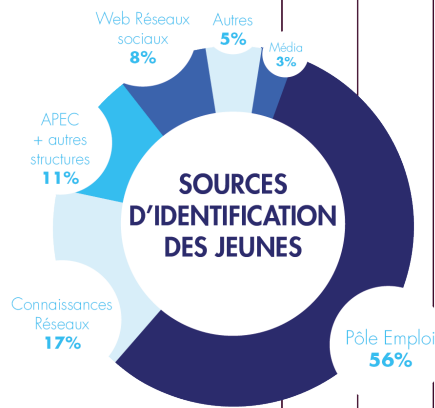
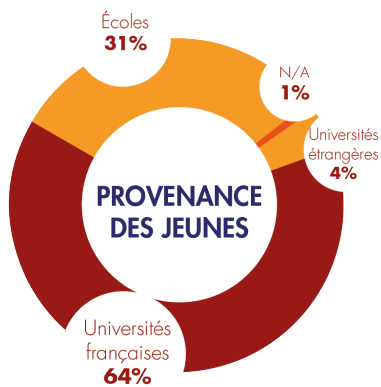
ETI  
**179**

TPE  
**85**

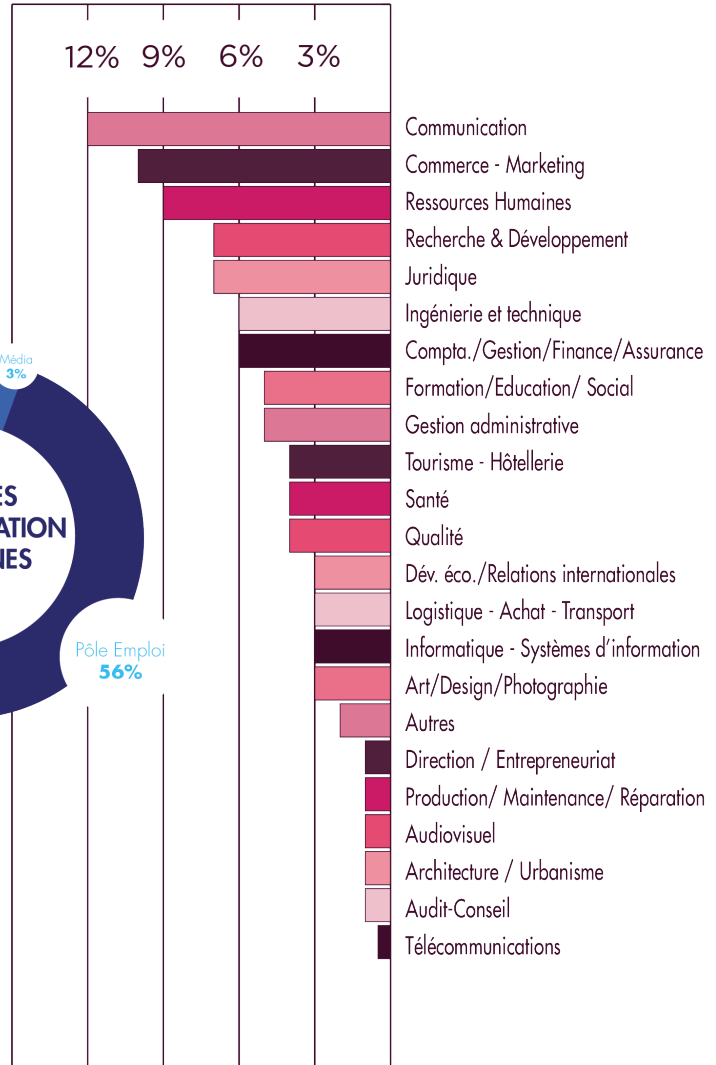


**5 992**

PARRAINS ET MARRAINES  
ACTIFS



## DOMAINES DE COMPÉTENCE



70%

DES JEUNES DIPLÔMÉS  
ACCOMPAGNÉS TROUVENT UN  
EMPLOI EN 6 MOIS EN MOYENNE



324

ENTREPRISES VERSENT  
LA TAXE D'APPRENTISSAGE



1024€

COÛT D'UN JEUNE  
ACCOMPAGNÉ  
EN 2019

## 2. L'activité de NQT

### 2.1 Revenir sur NQT



L'année 2019 a été une année marquée par des événements sur lesquels NQT était amenée à réfléchir. Mais ces événements ont surtout posé les questions auxquelles nous devons, collectivement, tenter d'apporter des réponses. Le mouvement des "Gilets Jaunes", la mobilisation contre la réforme des retraites avec les grèves qui s'ensuivirent, sont autant d'événements qui doivent nous interpellier. Bien que NQT soit une réponse à la difficulté individuelle d'insertion économique, elle est en même temps une solution plus générale à ces problématiques sociales.

Créée en 2006, l'association NQT propose aux jeunes diplômés (BAC +3 a minima, et ayant moins de 30 ans) résidant dans les territoires prioritaires (QPV, ZRR) <sup>1</sup>

1. Les territoires prioritaires sont des territoires d'intervention de l'État. Les quartiers prioritaires de la politique de la ville (QPV) sont des territoires d'intervention du ministère de la Cohésion des Territoires. La liste et les contours de ces quartiers sont définis par le Commissariat Général à l'Égalité des Territoires (CGET). Le revenu par habitants est le critère unique d'identification de ces territoires. Les Zones de Revitalisation Rurale (ZRR) sont des territoires rencontrant des difficultés en matière sociale, économique et démographique. Le classement en ZRR confère des avantages fiscaux aux entreprises installées ou qui s'installent dans ces territoires, comme des exonérations de cotisations patronales de sécurité sociale en cas d'embauche de salariés, voire exonération d'impôt sur les sociétés ou de cotisation foncière des entreprises. Pour être classé en ZRR au 1er juillet 2017 (valable jusqu'au 31 décembre 2020), un établissement public de coopération intercommunale (EPCI ; structure administrative française regroupant plusieurs communes afin

ou issus de milieux modestes (bénéficiaires des minima sociaux comme le RSA, ...) un accompagnement individualisé par des marraines/parrains, cadres ou dirigeants en activité de nos entreprises partenaires.

Depuis sa création, NQT a mobilisé plus de 12 000 marraines/parrains travaillant dans les quelques 750 entreprises et collectivités partenaires, qui ont fait bénéficier de leur expertise plus de 50 000 jeunes diplômés. NQT est aujourd'hui le plus important réseau d'entreprises engagées en faveur de l'égalité des chances. Le dispositif est déployé sur tout le territoire national depuis 2018, y compris dans les 4 DOM. 70% des jeunes que nous accompagnons connaissent une sortie positive à hauteur de leurs compétences en 6 mois en moyenne.

Dès la montée du chômage des jeunes dans les années '70, les politiques publiques avec des ressources non négligeables ont émergé comme candidates aux problèmes d'insertion des jeunes. En raison de la situation actuelle, personne ne niera l'importance de l'angle économique de l'insertion des jeunes les moins diplômés. Mais il demeure la question de l'insertion professionnelle des plus diplômés dont il est crucial de tenir compte politiquement pour au moins deux raisons.

D'abord, parmi la population la plus fragilisée (résidant dans les territoires prioritaires ou issus de milieux modestes), les jeunes les plus diplômés jouent un rôle d'exemples au sens de modèle. La promesse républicaine de l'égalité confrontée au fait que ces modèles peinent à s'insérer de façon pérenne dans le marché de l'emploi, est un signe fort de la panne de l'ascenseur social dont la clé serait un haut niveau d'éducation. La plupart des jeunes diplômés qui intègrent le dispositif NQT sont les plus diplômés de leur cercle familial. Or pour ces familles, les études représentent l'espoir de l'ascension sociale. La sensibilité à l'orientation est minime tant les études, et non telle ou telle filière, leur apparaissent cruciales. Même si c'est l'esquisse d'une société idéale qui est contenue dans la devise républicaine, et non une utopie égalitaire, l'affirmation de la négation de certaines disparités ou écarts jugés injustes paraîtra peu crédible quand on considère la situation professionnelle des plus diplômés issus de milieux modestes ou des territoires prioritaires. La question de la dépense publique centrée sur la lutte contre les inégalités, que ce soit en tentant de corriger les défauts du marché ou par l'optimisation de la redistribution de richesses, subit un effet de loupe dans la population plus fragilisée ayant obtenu un niveau d'études Master ou plus.

Deuxièmement, il importe de prendre garde à ce que nous appellerons ici l'effet d'embouteillage social de l'insertion économique. Sans revenir sur les débats quant à la définition de l'insertion, de prime abord, le processus d'insertion a

---

d'exercer certaines de leurs compétences en commun) doit avoir à la fois :

- Une densité de population inférieure ou égale à la médiane des densités par EPCI (63 habitants/km<sup>2</sup>)
- Un revenu fiscal par unité de consommation médian inférieur ou égal à la médiane nationale des revenus fiscaux médians (19111 €)

pour aboutissement une relative stabilisation dans le marché de l'emploi. L'un des critères de cette stabilisation n'est pas seulement le CDI, mais plutôt le fait d'avoir une activité à hauteur de la qualification ou de la formation. Or les jeunes les plus diplômés, et plus encore dans le contexte actuel, se retrouvent dans des jobs alimentaires, en raison de l'urgence. Même s'il s'agit d'un emploi non encore définitif pour les plus diplômés, c'est l'insertion économique des moins diplômés qui est retardée, voire empêchée par le fait que des emplois peu qualifiés sont occupés par ces jeunes à haut niveau d'éducation. C'est ce phénomène que nous appelons ici l'embouteillage social de l'insertion économique.


À cause de cette urgence d'insertion économique, ni la participation ni la critique politiques ne se retrouvent chez ces jeunes à haut niveau d'éducation. L'urgence de ces premiers pas dans le marché du travail est tant et si forte que la crainte est grande et légitime de divisions sociales, d'accroissement des inégalités, voire de violence dans nos sociétés. La complexité du problème requiert un traitement plus large, et paradoxalement avec une attention individuelle. C'est à cette fin que NQT développe et déploie son dispositif de parrainage.

## 2.2 Parrainer, un engagement humain et citoyen

Le parrainage est mobilisé pour l'insertion économique sur trois volets chez NQT, à savoir l'emploi, l'alternance et l'entrepreneuriat. Dans chaque cas, et selon le projet professionnel, c'est un accompagnement individuel que NQT déploie pour ses bénéficiaires. Cet accompagnement est assuré par un.e bénévole, à savoir une marraine ou un parrain que NQT sélectionne en fonction des besoins de développement du projet professionnel ou des freins rencontrés par la/le bénéficiaire. Le succès de notre dispositif est bien évidemment à mettre au crédit de la communauté de nos marraines et de nos parrains en poste dans nos entreprises partenaires. Leur travail auprès des jeunes diplômés s'articule autour de trois axes cruciaux pour la réussite :

- Un travail de remobilisation : les jeunes diplômés qui intègrent notre dispositif sont éloignés de l'emploi depuis un certain temps. Un soutien moral est nécessaire, ainsi qu'un travail de remise en confiance.
- Un travail technique autour des questions RH : lettre de motivation, CV, entretien d'embauche, cohérence du projet professionnel, etc. . .
- Le réseau : à la fois constitution et activation du réseau professionnel, mais aussi selon le candidat, mise à disposition du réseau de la marraine/du parrain

De plus, les marraines et les parrains apportent à notre public la connaissance des besoins de l'économie et des entreprises, et peuvent ainsi apporter un éclairage sur l'orientation des bénéficiaires.



**CONTINUEZ À GARDER  
CONFIANCE EN VOUS ET EN  
VOTRE PROJET EN CETTE  
PÉRIODE DIFFICILE !**

CONSULTEZ, CHAQUE JOUR LES  
ANNONCES MISES EN LIGNE ET  
PRÉSERVEZ DES MOMENTS DE  
DÉTENTE POUR METTRE À  
PROFIT DES ACTIVITÉS  
SPORTIVES, CRÉATIVES, ETC.

**Myriam ZAWADZKI**

Project Manager - BNP Paribas  
Mentor NQT



Afin de soutenir le dispositif de parrainage, et de le rendre plus efficient, NQT met à disposition des marraines/parrains et des bénéficiaires différents outils leur permettant d'avancer plus sûrement vers l'insertion économique :

- MOOC autour du parrainage et autres questions RH



- Des tests de personnalité utilisés par les directions des ressources humaines, et qui servent de base de travail entre la marraine/parrain et la/le bénéficiaire.



Dans une visée de perfectionnement de certaines compétences transverses, NQT offre à ses bénéficiaires les services suivants :

- Une application ludique de perfectionnement de l'anglais

**gymglish**

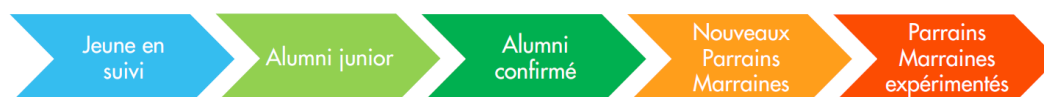
- Une application ludique de perfectionnement du français, à laquelle il faut ajouter *MEMORABLE* en partenariat avec *Le Monde*, pour approfondir ses connaissances en culture générale.

**frantastique**

- NQT étant à l'écoute des métiers en tension, une offre de formation certifiante auprès d'OpenClassrooms est accessible à nos jeunes afin d'acquérir un complément de compétences ou de se perfectionner et mettre à jour leurs connaissances.



Cette offre de service est complétée par deux volets supplémentaires. Le premier, "les Alumni", fournit aux jeunes accompagnés une plateforme de réseautage entre eux. Le second, "l'Académie des Marraines/Parrains", est une offre de formation pour nos marraines et parrains désireux d'améliorer leur mentoring. Outre des éléments de pédagogie, l'Académie est un espace d'échanges de bonnes pratiques entre les marraines et les parrains. Ces deux volets permettront également à ce que le parcours pour les jeunes diplômés accompagnés par NQT désireux de devenir à leur tour mentor ressemble au schéma suivant :



À ce stade, il est important d'esquisser la voie qu'empruntent les bénéficiaires de NQT, de leur inscription sur notre site jusqu'au parrainage. Tous les jeunes diplômés ayant a minima un BAC + 3 et moins de 30 ans, peuvent s'inscrire sur le site [www.nqt.fr](http://www.nqt.fr). Ces deux conditions sont les seuls filtres appliqués pour pouvoir s'inscrire sur notre site. Si ces deux conditions sont satisfaites, l'inscription sera enregistrée, et les jeunes pourront tirer profit de l'ensemble des outils décrits plus haut, à savoir NQTraining, CUT-E, GYMGLISH, FRANTASTIQUE et OPENCLASS-ROOMS. Peu importe le devenir du dossier, la personne satisfaisant les conditions précitées jouit de ces outils durant 6 mois. C'est ce que l'on appelle « le premier niveau d'accompagnement ». Néanmoins, dès leur inscription, les bénéficiaires seront invités à compléter leur dossier. En effet, NQT accompagnant les jeunes diplômés issus de milieux modestes, des informations complémentaires sont demandées dans le respect du règlement général de la protection des données personnelles. Une fois que la personne a complété son dossier, les chargés de missions l'analysent afin d'évaluer l'origine sociale. C'est durant cette phase que NQT identifie les jeunes *parrainables* au sens de NQT, à savoir un jeune ayant a minima un Bac +3 et moins de 30 ans, issu de milieu modeste ou résidant en QPV ou ZRR. C'est ce que l'on appelle « le second niveau d'accompagnement », et qui s'adresse quant à lui au public cible de NQT. En résumé, parmi l'ensemble des jeunes inscrits dans le premier niveau, un certain nombre pourront bénéficier du parrainage.

Le parrainage, ou le mentorat, a pour objectif de favoriser l'accès à l'emploi, l'alternance ou la création d'entreprise des personnes en difficulté d'insertion. En d'autres termes, le parrainage est une démarche d'appui à l'insertion professionnelle, et un outil efficace et reconnu d'accompagnement vers l'emploi, l'alternance ou la création d'activité. Ainsi, le parrainage permet de renforcer l'égalité des chances en matière d'insertion économique. Le parrainage est destiné aux personnes volontaires et motivées, engagées dans une démarche active, et dont le projet professionnel est défini ou en cours de l'être.

La durée du parrainage, c'est-à-dire la durée de la relation entre mentoré et marraine/parrain, est d'au moins 6 semaines avec au minimum deux entretiens avec la marraine/le parrain. Cette durée est alignée avec le cadre réglementaire<sup>2</sup> qui permet d'harmoniser les différentes démarches de parrainage des différents opérateurs. Outre la durée minimale de 6 semaines de la relation de parrainage, l'instruction interministérielle préconise 6 mois d'accompagnement. En pratique, la durée moyenne d'accompagnement de NQT est de 6 mois.

À ce cadre réglementaire, la démarche de parrainage de NQT ajoute un élément clé : la première rencontre entre la marraine ou le parrain et la ou le mentoré aura lieu dans l'entreprise de la marraine ou du parrain. Le fait d'être accueillie dans l'entreprise est, pour la personne en recherche d'emploi, d'alternance ou en cours de création d'entreprise, un signe fort de la possibilité de décrocher d'une future

---

2. Instruction interministérielle no DGEFP MIJ CGET 2016 67 du 8 mars 2016



réussite. Nous cherchons ainsi un impact psychologique positif chez la personne mentorée dès le démarrage de la relation de parrainage. Une entreprise lui aura ouvert les portes !



**"Je tire un très bon bilan du parrainage NQT, et recommande ce dispositif !** J'ai été accompagnée par une marraine bienveillante et disponible, qui m'a apporté de précieux conseils pour ma recherche d'emploi. Elle était très réactive et m'a préparée pour des entretiens d'embauche, ce qui m'a permis de faire la différence et décrocher le poste que je visais."

Lucie,  
Conseillère Clientèle au Crédit Mutuel Loire-Atlantique  
Ancienne bénéficiaire NQT

## 2.3 La nouvelle direction

En 2019, NQT a connu un renouvellement de sa direction. Le concept de *direction* se distingue selon que l'accent est mis sur l'idée d'organisation, d'animation, de responsabilité, ou sur l'orientation d'un mouvement. NQT, entrée dans sa quinzième année, est en quelque sorte dans une phase de maturité. Et à ce titre, NQT se devait de concevoir à nouveaux frais sa direction, à la fois l'organisation et l'orientation.

Pour ce qui est de l'orientation, NQT structure et amplifie son action à l'égard de ses *utilisateurs*. C'est en un sens important que NQT peut être considérée comme une plateforme collaborative, c'est-à-dire un espace sur lequel des personnes viennent déposer leur contribution. L'illustration la plus forte est sans doute la coïncidence de la naissance de NQT et celle de Facebook ! Quoiqu'il en soit de ce rapprochement, NQT est bien un espace sur lequel des personnes viennent déposer de la valeur. Cela va de soi lorsque nous considérons les marraines et les parrains. Leur inscription au dispositif NQT est un apport inestimable pour les jeunes diplômés. Mais il en va de même des jeunes diplômés. Menée en 2018 par KIMSO, l'étude de l'impact social de NQT montrait que

- 70% des marraines et parrains développent de nouvelles compétences (écoute active, pédagogie...),
- 66% ont un nouveau regard sur les jeunes et leurs difficultés,
- 40% élargissent leur réseau grâce au parrainage,
- et 30% des marraines et parrains déclarent que NQT contribue à faire évoluer les pratiques de recrutement.

Il est donc important de souligner que les jeunes diplômés inscrits chez NQT

déposent une contribution plus qu'importante, et non seulement pour les marraines et les parrains, mais pour la société dans son ensemble, en contribuant à façonner un nouveau regard sur la jeunesse, ou à faire évoluer les pratiques de recrutement. C'est donc légitimement que l'on peut considérer NQT comme une plateforme collaborative telle que définit plus haut. Et les utilisateurs sont les jeunes diplômés et les marraines et les parrains. La maturité d'une organisation est aussi ce retour à ce qui fait d'elle l'organisation qu'elle est.

Pour ce qui relève de la direction au sens de responsabilité, toute la gouvernance et l'équipe permanente profite de cet espace pour remercier JEAN-JACQUES BLANC de son travail, et lui donner ici la parole :

NQT a été tout d'abord une opportunité saisie, une belle découverte d'un *projet* motivant au croisement de l'Entreprise et des Jeunes méritants grâce au Parrainage tant copié et si peu égalé, un projet Humain bienveillant, de quoi me faire rêver à l'aboutissement d'une vie professionnelle en dehors de toute logique carriériste. Yazid, notre Président, m'a convaincu, comme il sait si bien le faire, lui qui incarne depuis sa création l'Association et son développement. Il a eu ma fidélité du premier au dernier jour d'une aventure particulièrement remplie. Trois ans d'actions au service des Jeunes, des Parrains et Marraines, des Entreprises. . . en bref de NQT et de son Projet. Sans être exhaustif, quelques points de repère me semblent intéressants à mettre en avant afin de visualiser le chemin parcouru :

- L'ouverture de NQT à l'Alternance, avec de vrais effets sur les services aux jeunes et aux entreprises, mais aussi des conséquences sur le développement de la collecte de la taxe d'apprentissage et le positionnement de NQT sur la liste nationale à la suite de la réforme.
- De façon plus modeste mais aussi porteuse d'avenir, la capacité de l'Association à répondre aux actions de « revitalisation des territoires » portées par des entreprises et l'Etat où le parrainage a été reconnu pour la première fois comme un outil pertinent.
- L'AMI/Tremplin Asso sur trois ans a été le premier dossier d'une telle importance réussi par NQT. Au-delà de l'intérêt, il a été le révélateur de l'implication du réseau des Délégués Régionaux.
- La structuration des équipes et des Régions est un élément fort et stabilisant pour l'avenir notamment en IDF, qui doit se poursuivre et gagner en autonomie comme les autres Régions, avec de plus une belle réussite pour les quatre DOM où notre présence est effective.
- Au-delà d'un cadre de travail et des locaux adaptés aux ambitions de l'Association, celle-ci s'est doté des instances et d'une politique de relations sociales digne de ce nom et conforme à sa taille.
- La pertinence du cœur de métier de NQT et de ses actions de parrainage porte aujourd'hui ses fruits et permet de multiples partenariats structurants que ce soit avec des collectivités et services

publics, d'autres associations proches et des entreprises, avec le même objectif d'être au service de l'emploi des jeunes méritants.

En forme de conclusion je souhaite formuler trois vœux :

- Tout d'abord souhaiter que l'innovation reste une posture forte chez NQT, après l'Alternance, le Placement sera probablement un incontournable pour l'Association au carrefour des souhaits des Jeunes et des besoins des Entreprises.
- En second lieu la force de NQT est de ne pas céder aux chimères et de rester fière de son engagement pour l'Égalité des Chances et l'Intégration Républicaine, même si les discriminations sont inacceptables, osons affirmer fortement nos valeurs comme porteuses de solutions pérennes.
- Enfin, dire à Guillaume, le nouveau DG de NQT, que c'est le fruit de sa propre évolution, de ses compétences, d'une promotion interne particulièrement justifiée et d'un engagement à mes côtés sans faille. L'enjeu est qu'il permette à NQT de gagner son avenir et qu'il puisse s'épanouir dans cette fonction exigeante. Je reste persuadé que la gouvernance dans son rôle et ses responsabilités saura le guider et l'accompagner avec confiance, bienveillance et sans préjugé.

Le Conseil d'Administration de NQT a remis sa confiance à GUILLAUME MARMASSE qui a travaillé au sein de NQT durant 6 années, à développer les partenariats et sensibiliser le monde de l'entreprise à l'importance de l'égalité d'accès à l'emploi pour tous. Personne ne doute qu'il insufflera dans l'organisation la force d'oser créer des solutions sociales nouvelles, avec la conviction que l'égalité des chances doit être urgemment notre horizon.

## 2.4 Le réseau d'entreprises engagées pour l'égalité des chances

Endiguer le chômage des jeunes diplômés issus des territoires prioritaires ou de milieu modeste est évidemment l'objectif général du projet NQT. Le dispositif NQT est un accélérateur pour l'accès à l'emploi des jeunes diplômés. L'étude d'impact social réalisée par KIMSO en 2018 a permis d'évaluer que l'action de NQT réduit la période de chômage de 2 mois. L'étude portant sur la cohorte 2017 de jeunes diplômés (6005 jeunes) accompagnés par NQT a permis d'estimer que les coûts évités de l'action de NQT s'élevaient à 1.3 M € (évaluation conservatrice notamment basée sur l'évaluation des allocations non versées (RSA, allocations chômage, ...) à destination des jeunes ayant retrouvé un emploi grâce au dispositif NQT). En se basant sur cette estimation le programme 2019 a encore évité des coûts de l'ordre de 1.6M€.

Mais la plus-value de NQT consiste également dans les effets du projet sur les jeunes, les marraines et parrains, et les entreprises, effets auxquels il peut être

attribué une valeur pécuniaire. Par exemple, il ressortait de l'étude d'impact 2018 que les jeunes gagnaient de la confiance en eux, développaient leurs réseaux professionnels, ou encore gagnaient en pertinence lors des entretiens. Or chacun de ces points a un coût pour le jeune s'il devait acquérir ces connaissances et ces compétences sans le dispositif NQT (acheter les services d'un coach, des livres, ou encore payer une adhésion à un réseau professionnel). De manière similaire, les marraines et les parrains de NQT se sentent plus utiles en participant à une cause d'intérêt général, gagnent en compétences pédagogiques et d'écoute active (non négligeable pour des managers), voire améliorent leurs techniques de recrutement des jeunes en ayant une connaissance plus fine de ce public. Enfin, pour les entreprises, ce sont des coûts évités dans le cadre de leur politique de marque employeur interne et externe, et des économies importantes lors des recrutements de jeunes (environ 10 % des jeunes de NQT sont embauchés dans l'entreprise de leurs marraines ou parrains).

NQT est le premier réseau d'entreprises engagées pour l'égalité des chances. Les entreprises sont au coeur de l'association de par leur rôle de mobilisation vis-à-vis de leurs collaborateurs qui deviennent parrains et marraines des jeunes diplômés et/ou réalisent des animations RH. Leur statut de membre leur permet de prendre part aux Assemblées Générales voire au Conseil d'Administration pour certaines. Outre les grands groupes, des ETI, PME et TPE sont toujours plus nombreuses à rejoindre les rangs des partenaires-mécènes de NQT.

Voici le déroulé concret de notre travail avec les entreprises :

1. NQT organise un lancement de parrainage au sein de la nouvelle entreprise adhérente.



2. Inscription des marraines et parrains auprès du référent NQT ou directement en ligne sur le site NQT.FR.



3. NQT étudie les dossiers. Le profil doit correspondre aux critères d'éligibilité de l'association, définis par le CA de NQT (*a minima* 8 ans d'expérience professionnelle,...)



4. Le référent NQT souhaite la bienvenue aux nouvelles marraines et parrains dans le dispositif et leur fournit les documents et outils pour optimiser les parrainages. Il réalise un matching de compétences afin d'attribuer un(e) filleul(e).



5. Le CV du filleul(e) leur est envoyé. C'est ce dernier qui prend contact directement avec sa marraine ou parrain.



6. NQT organise régulièrement des points téléphoniques pour connaître les attentes et les besoins sur la relation de parrainage.



7. Le jeune diplômé trouve un CDD (de 6 mois ou plus ) ou un CDI à la hauteur de ses compétences et de sa qualification, ou un contrat d'alternance, ou encore pose son entreprise sur de bons rails. L'aventure NQT continue si la marraine ou le parrain le souhaite et un nouveau parrainage peut être mis en place.



### La taxe d'apprentissage

Les fonds collectés viennent soutenir le budget NQT, et donc participer au financement de nouveaux projets et innovations, consolider l'ouverture des nouvelles régions et renforcer notre engagement pour l'insertion professionnelle des jeunes talents. En versant leur taxe d'apprentissage à NQT, les entreprises :

- favorisent l'orientation et l'insertion professionnelles des étudiants et des jeunes diplômés tout en diversifiant leurs recrutements
- augmentent leur visibilité auprès des jeunes et développent leur marque employeur
- contribuent à une mission d'intérêt général



**"Je suis très satisfaite du parrainage NQT !** Je recommande ce dispositif car j'ai une marraine disponible qui m'aide à chaque étape de mon projet professionnel. L'organisation de rencontres et d'ateliers permettent de rencontrer des chefs d'entreprises dévoués qui interviennent et aident les jeunes. L'équipe NQT reste toujours à l'écoute de nos besoins."

**Loella Pierrot**  
Bénéficiaire du dispositif NQT

Voici la liste des entreprises ayant versé leur taxe d'apprentissage à NQT en 2019 :

- 13 HABITAT
- ACERGY FRANCE
- ACTIA AUTOMOTIVE
- ADIDAS FRANCE
- AEROPORT DE LA REUNION ROLAND GARROS
- AFNOR CERTIFICATION
- AGEFOS PME
- AIR FRANCE
- AIRBUS ATR SAS
- AIRBUS HELICOPTERS
- AIRBUS SAS - SITE DEWOITINE
- AIRWELL DISTRIBUTION SAS
- AIRWELL RESIDENTIAL SAS
- AKKA I & S
- ALBEA MANAGEMENT SOLUTIONS & SERVICES
- ALBEA SERVICES
- ALLURE
- ALSTOM POWER SERVICE
- ALTERA CONSEIL
- ALTERA EVOLUTION
- ALTIMA 34
- AMAURY SPORT ORGANISATION
- AMERICAN EXPRESS CARTE FRANCE
- AMGEN
- ANFA
- ANTALIOS
- AOLYS
- APMG 34
- APPART'CITY
- APSYS
- APX INTEGRATION AJM
- ARCYCOM
- ASSISTANCE PROTECTION JURIDIQUE
- ASTRAZENECA
- B INFORMATION SERVICES
- BANQUE ACCORD
- BANQUE NEUFLIZE OBC
- BARCLAYS BANK PLC
- BASELL FRANCE
- BASELL POLYOLEFINES FRANCE
- BATIGERE DEVELOPPEMENT GRAND PARIS
- BNP PARIBAS
- BOLLORE TRANSP & LOGISTICS CORPORATE
- BOURBON MANAGEMENT
- BPCE
- BPCE ASSURANCES
- BRIDGESTONE FRANCE
- BRISTOL-MYERS SQUIBB
- BROTHER FRANCE
- BUREAU VERITAS SA
- C2S
- CAISSE CENTRALE DE REASS.
- CAISSE D'EPARGNE ET DE PREVOYANC
- CAISSE D'EPARGNE ET DE PREVOYANCE LOIR
- CAISSE D'EPARGNE IDF PARIS
- CAISSE EPARGNE HDF
- CARGO
- CARREFOUR MANAGEMENT
- CCI MANOSQUE
- CCI MARTINIQUE
- CCI NOUVELLE AQUITAINE
- CCIG 11/2019
- CEACOM
- CEFIVAL
- CENTRAKOR STORES
- CEPAC CAISSE EPARGNE PROVENCE ALPES CORSE POUR ILE DE LA REUNION ST DENIS NQT
- CEPAC CAISSE EPARGNE PROVENCE ALPES CORSE POUR NQT MARSEILLE PACA
- CHR EXPLOITATION SAS
- CIE PETROCHIMIQUE DE BERRE
- COCA COLA ENTREPRISE
- COEVOLUTION SAS
- COGEDIM GESTION
- COLAS CENTRE OUEST
- COLOMBUS CONSULTING
- COMBLES ECO ENERGIE
- COMDATA FRANCE
- CONESYS HOLDING
- COTTRELL JOSEPH SA
- CREDIT AGRICOLE LEASING & FACTORING
- CREDIT AGRICOLE NORMANDIE
- CRISTAL UNION
- CROISSANCE CAPITAL
- CSF SAS
- CTPO
- CUSHMAN & WAKEFIELD FRANCE
- CUSHMAN & WAKEFIELD VALUATION FR SA
- DAILYCER FRANCE
- DAO BE HAUTE NORMANDIE
- DARTY ET FILS
- DAVID CHARLEMAGNE INGENIERIE
- DEUTSCHE BANK AG
- DEVISU
- DIAM BOUCHAGE
- DUBOIS COUVERTURES
- DUBOIS PROMOTION
- DURABLE FRANCE
- DXC TECHNOLOGY FRANCE
- EFFY
- EGIS
- EGIS CONCEPT
- EGIS EAU SA
- EGIS INDUSTRIES
- EGIS INTERNATIONAL
- EGIS PORTS
- EGIS RAIL
- EGIS STRUCTURES ET ENVIRONNEMENT
- EGIS VILLES ET TRANSPORTS
- EMERAUD HOLDING
- ENOVA RETAIL
- ENOVA SANTE
- EPSILON INGENIERIE SA
- ERAS
- ERLAB
- ERM FRANCE
- EURO DISNEY ASSOCIES SCA
- EUROPCAR France
- EUROPE 2 ENTREPRISES
- EUROPEAN SATELLITE SERVICES PROVIDER
- EVR PUB SARL
- EXEIS CONSEIL
- EXPANSIEL GROUPE VALOPHIS
- FAFIEC
- FAFSEA
- FAURECIA
- FAURECIA AUTOMOTIVE INDUSTRIE
- FEDERAL EXPRESS INTERNATIONAL
- FGO INVESTISSEMENT
- FIMOR
- FINANCIERE S D H
- FINDUS FRANCE
- FNAC CODIREP SNC
- FONDS LIBRE
- FORBO SARLINO
- FORCO
- France TELEVISIONS SA
- FRELLER
- GAN PATRIMOINE
- GAN PREVOYANCE
- GECINA
- GENEVIEVE LETHU
- GEOSTOCK
- GETINGE INFECTION CONTROL
- GETINGE LANCER
- GEXPERTISE DEVELOPPEMENT
- GIE HUMANIS ASSURANCES DE PERSONNES
- GINGER CEBTP
- GIVAUDAN FRANCE SAS
- GKN DRIVELINE SAS
- GMF ASSURANCES
- GRIS DECOUPAGE SAS
- GROUPE BAYARD
- GROUPE CANAL+
- GROUPE FLEXICO
- GROUPE GEXPERTISE
- GROUPE JC DECAUX CYCLOCITY
- GROUPE JC DECAUX France + SA
- GROUPE JLO
- GROUPE MONITEUR ETAI
- GROUPE NEXITY - PÔLE

- |  |   |   |
|--|---|---|
| <ul style="list-style-type: none"> <li>HOLDING</li> <li>• GROUPE NEXITY - PÔLE SIP</li> <li>• GROUPE NOCIBE</li> <li>• GROUPE SUEZ R &amp; V</li> <li>• GROUPE TF1</li> <li>• GUERBET</li> <li>• H PROM</li> <li>• HACHETTE FILIPACCHI ASSOCIES</li> <li>• HACHETTE LIVRE</li> <li>• HEXCEL COMPOSITES</li> <li>• ICADE MANAGEMENT</li> <li>• ICADE PROMOTION</li> <li>• IFOP</li> <li>• IMPACT ETUDES</li> <li>• INEO ATLANTIQUE</li> <li>• INEO RESEAUX CENTRE</li> <li>• INTM</li> <li>• IPSOS OBSERVER</li> <li>• ITELLIGENCE FRANCE SAS (SIEGE SOCIAL)</li> <li>• JC DECAUX France</li> <li>• JUNGHEINRICH FRANCE</li> <li>• KAWAA</li> <li>• KEENSIGHT CAPITAL</li> <li>• KEOLIS BORDEAUX METROPOLE</li> <li>• KEOLIS BREST</li> <li>• KERING</li> <li>• LA POSTE</li> <li>• LAFARGE SA</li> <li>• LAGARDERE PUBLICITE</li> <li>• LAGARDERE REGIE TV</li> <li>• LAGARDERE RESOURCES</li> <li>• LE VILLAGE BY CA REUNION</li> <li>• LEGENDRE</li> <li>• LES VIGNERONS DE BUZET</li> <li>• LEVI STRAUSS CONTINENTAL SA</li> <li>• LOGEMENT ET GESTION IMMOBILIERE OUEST</li> <li>• LUSTRAL</li> <li>• LYON PARC AUTO SA</li> <li>• LYONDELLBASELL SERVICES FRANCE</li> <li>• LYONNESS FRANCE SARL</li> <li>• LYONNAISE DE BANQUE</li> <li>• MAILEVA</li> <li>• MANITOWOC CRANE GROUP FRANCE SAS</li> <li>• MANPOWER FRANCE</li> <li>• MERCATOR OCEAN</li> <li>• MEUBLES IKEA FRANCE</li> <li>• MICHAEL PAGE INTERNATIONAL FRANCE</li> <li>• MICROSOFT ENGINEERING CENTER PARIS</li> <li>• MMA IARD SA</li> <li>• MOBILITY</li> <li>• MONSTER WORLDWIDE</li> <li>• MUTUAIDE ASSISTANCE</li> <li>• MUTUALITE FRANCAISE ANJOU MAYENNE</li> <li>• NACARAT</li> <li>• NETAPP FRANCE SAS</li> <li>• NEXANS FRANCE</li> <li>• NEXT RADIO TV</li> <li>• NOCIBE FRANCE DISTRIBU-</li> </ul> | <ul style="list-style-type: none"> <li>TION</li> <li>• NOVACARB</li> <li>• OCEANE CONSULTING</li> <li>• OCEANE CONSULTING CS</li> <li>• OCEANE CONSULTING IS</li> <li>• OCEANE CONSULTING NORD</li> <li>• OCEASOFT</li> <li>• OFFICE PUBLIC AMENAGEMENT CONSTRUCTION</li> <li>• OFI ASSET MANAGEMENT</li> <li>• OKELEN</li> <li>• ONEPI</li> <li>• ONET SERVICES</li> <li>• ORANGE</li> <li>• OXYA FRANCE</li> <li>• PAGE PERSONNEL</li> <li>• PALAIS OMNISPORTS PARIS BERCY</li> <li>• PANPHARMA LABORATOIRE</li> <li>• PARC ASTERIX - GREVIN ET CIE</li> <li>• PARFUMS CHRISTIAN DIOR</li> <li>• PARROT</li> <li>• PFIZER INTERNATIONAL OPERATIONS</li> <li>• PHONE REGIE</li> <li>• PLURICITE</li> <li>• POLE STAR</li> <li>• PONTICELLI FRERES</li> <li>• PROCONTAIN SAS</li> <li>• PROMAN 143</li> <li>• PROMAN 153</li> <li>• PROTECTION 24</li> <li>• PSA AUTOMOBILES S.A. (POLE TERTIAIRE)</li> <li>• PURFER</li> <li>• RANDSTAD</li> <li>• RE SOURCES FRANCE</li> <li>• RECKITT BENCKISER FRANCE</li> <li>• RECTOR LESAGE SAS</li> <li>• REGIE AUTONOME TRANSPORTS PARISIENS</li> <li>• RELAXNEWS</li> <li>• RESSOURCE MUTUELLES ASSISTANCE</li> <li>• REXEL DEVELOPPEMENT SAS</li> <li>• RFM REGIONS</li> <li>• RH PERFORMANCES TOULOUSE</li> <li>• RHODIA OPERATIONS</li> <li>• RICOH FRANCE</li> <li>• ROLDAN SA</li> <li>• S.A. NUTRISET</li> <li>• SA RIVES DE SEINE</li> <li>• SA RUE DU COMMERCE</li> <li>• SAFRAN VENTILATION SYSTEMS SAS</li> <li>• SAFT</li> <li>• SAFT GROUPE SA</li> <li>• SAGARMATHA SARL</li> <li>• SAGE</li> <li>• SAINT-MARTIN GESTION SAS</li> <li>• SAMSIC 1 SAMSIC PROPRETE</li> <li>• SAMSIC II</li> <li>• SAN MARINA</li> </ul> | <ul style="list-style-type: none"> <li>• SANOFI AVENTIS GROUPE 1</li> <li>• SANOFI AVENTIS GROUPE 2</li> <li>• SANOFI AVENTIS RECHERCHE</li> <li>• SANOFI CHIMIE</li> <li>• SANTE PLURIEL HOLDING</li> <li>• SARETEC FRANCE</li> <li>• SARL MONT BLANC ET CHOCOLAT</li> <li>• SAS CROWE FIDELIO</li> <li>• SAS DES EAUX MINERALES D EVIAN</li> <li>• SAS LALLEMAND</li> <li>• SASU HYGGE</li> <li>• SECAFI (ALPHA)</li> <li>• SEPHORA</li> <li>• SERVICE PLUS</li> <li>• SILEC CABLE</li> <li>• SINELIANCE</li> <li>• SNC ALTAREA MANAGEMENT</li> <li>• SOCIETE DES PLASTIQUES DU MIDI</li> <li>• SOCIETE EDITITRICE DU MONDE</li> <li>• SOCIETE EUROPEENNE DE MATERIEL</li> <li>• SOCIETE S.C.O.T.P.A.</li> <li>• SOCIETE STANTON WALLACE</li> <li>• SOFIP</li> <li>• SOLVAY FRANCE</li> <li>• SONEO</li> <li>• ST MICROELECTRONICS (CROLLES 1)</li> <li>• STEF TRANSPORT</li> <li>• STRATEGINFO</li> <li>• SWEN CAPITAL PARTNERS</li> <li>• SYLOE</li> <li>• SYNDEX</li> <li>• SYRAH INFORMATIQUE</li> <li>• T2S SAS</li> <li>• TATI MAG</li> <li>• TATI VENDIN</li> <li>• TECHNIFLOAT</li> <li>• TECHNIP FRANCE</li> <li>• TELEDYNE E2V SEMICONDUCTORS SAS</li> <li>• TENNECO AUTOMOTIVE FRANCE SA</li> <li>• TERRITOIRES SOIXANTE DEUX</li> <li>• THYSSENKRUPP ASCENSEURS</li> <li>• TOMMASINI MENUISERIE</li> <li>• TOTAL :</li> <li>• UNIBETON SA</li> <li>• UNITHER LIQUID MANUFACTURING</li> <li>• VETIR SA</li> <li>• VIVARTE SERVICES</li> <li>• VIVENDI</li> <li>• VOLKSWAGEN GROUP FRANCE</li> <li>• WIKO</li> <li>• WINNCARE FRANCE</li> <li>• WINNCARE GROUPE</li> <li>• YLIADES</li> </ul> |
|--|---|---|

## 2.5 Un axe de travail nouveau : des permanences dans les QPV

NQT a l'honneur de faire partie des 44 associations lauréates de l'appel à manifestation d'intérêt, #TremplinAsso, lancé en février dernier par Julien Denormandie, alors Ministre chargé de la Ville et du Logement. La liste des associations a été dévoilée vendredi 26 avril 2019 au Commissariat général à l'égalité des territoires - CGET. L'objectif de cet appel à manifestation d'intérêt était de valoriser le rôle essentiel des associations structurantes et des associations de proximité pour la cohésion sociale et l'émancipation des habitants des quartiers, en les portant vers l'innovation et le passage à l'échelle. C'est un soutien majeur du gouvernement pendant les trois prochaines années, pour booster notre action dans les quartiers prioritaires de la politique de la ville.

Outre le soutien financier non négligeable, c'est surtout une nouvelle façon de travailler pour NQT. Historiquement, le mode de distribution du service NQT vers les jeunes étaient en ligne. Ce mode de distribution est désormais complété par des permanences dans 24 QPV dont voici la liste :

- GRAND EST : 2 QPV
  - Plateau de Haye (Nancy Maxeville)
  - Haussonville Les Nations (Nancy-Vadoeuvre)
- HAUTS-DE-FRANCE : 2 QPV
  - Amiens Nord (Amiens)
  - Lille secteur Sud (Lille)
- GUADELOUPE : 2 QPV
  - Raizet (Les Abymes)
  - Grand Camp (Les Abymes)
- MARTINIQUE : 2 QPV
  - Ste Thérèse-Bon-Air (Fort-de-France)
  - Cité Lacroix, Trou Terre Pointe Lynch (Le Robert)
- REUNION : 2 QPV
  - 1<sup>ère</sup> et 2<sup>ème</sup> Couronne (Le Port)
  - Ste Clothilde/Le Chaudron (St Denis)
- GUYANE : 2 QPV :
  - Mairie Bourg (KOUROU)
  - Mirza (Cayenne)
- NOUVELLE-AQUITAINE : 2 QPV
  - Chataigneraie Argo (Pessac)
  - Thouars (Talence)
- PACA : 2 QPV
  - Ariane Le Manoir (Nice)
  - Sainte Musse (Toulon)
- OCCITANIE : 4 QPV
  - Empalot (Toulouse)
  - Grand Mirail (Toulouse)
  - Cévennes Arènes (Montpellier)
  - Ile de Thau Centre Ville (Sète)
- NORMANDIE : 1 QPV
  - Centre Ville (Val de Reuil)
- AUVERGNE-RHONE-ALPES : 2 QPV
  - Etats-Unis Langlet Santy (Vénissieux),
  - Grande Ile (Vaulx-en-Velin)
- CENTRE-VAL-DE-LOIRE : 1 QPV
  - Argone (Orléans).

## 2.6 La stratégie nationale de lutte contre la pauvreté

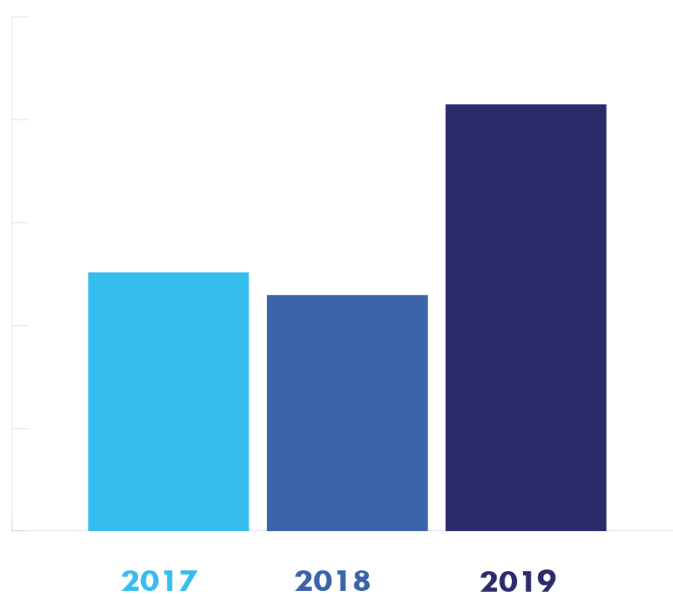
Le plan pauvreté est déployé sous la responsabilité d'une délégation interministérielle. Le délégué interministériel à la prévention et à la lutte contre la pauvreté était alors Olivier Noblecourt. Les deux ministères impliqués sont Solidarité et Santé et Travail. Le plan affiche 5 engagements avec ses objectifs qui sont les suivants :



- L'égalité des chances dès les premiers pas pour rompre avec la reproduction de la pauvreté : empêcher qu'un enfant pauvre aujourd'hui ne devienne un adulte pauvre demain
- Garantir au quotidien les droits fondamentaux des enfants : lutter contre la présence d'enfants à la rue et diviser par 2, d'ici 2022, le taux de privation matérielle des enfants pauvres
- Un parcours de formation garanti pour tous les jeunes : investir massivement dans la formation de la jeunesse et instaurer une obligation de formation pour tous les jeunes jusqu'à 18 ans
- Vers des droits sociaux plus accessibles, plus équitables et plus incitatifs à l'activité : décomplexifier le système des minima sociaux
- Investir pour l'accompagnement de tous vers l'emploi : encadrer les allocataires du RSA et simplifier les démarches d'insertion professionnelle

NQT en raison de son objet se positionne comme un opérateur structurant dans le cadre de l'engagement 5. Ce dernier engagement veut favoriser l'accès à l'emploi des personnes en situation de pauvreté afin de prévenir la survenue de la pauvreté et d'en sortir.

L'encadrement des BRSA représente 24% de l'activité de NQT. Entre 2017 et 2019, NQT a vu une augmentation de 65% de l'encadrement des BRSA. Toutefois, le travail qui reste à faire est encore important. En effet, NQT n'accompagne que 7% des BRSA ayant *a minima* un Bac+3 et moins de 30 ans.



Evolution du volume de BRSA accompagnés

Les engagements de NQT auprès des départements (14 conventionnements en 2019) sont avant tout l'encadrement des BRSA. Néanmoins, NQT s'est engagée

auprès des départements sur différents points dont voici quelques exemples :

- Assurer un reporting régulier
- Développer la complémentarité avec les acteurs locaux
- Mobiliser des témoignages de jeunes et de parrains
- Parrainage collégial : ateliers, ...
- Développer une expertise sur l'évolution des emplois et des qualifications
- Procéder à la collecte des emplois
- Aider et conseiller les entreprises dans leurs recrutements
- Participer activement à la lutte contre les discriminations à l'embauche et pour l'égalité professionnelle
- Accueillir, informer, orienter et accompagner les personnes à la recherche d'un emploi, d'une formation ou d'un conseil professionnel
- Prescrire toutes actions utiles pour développer leurs compétences professionnelles et leur employabilité

Les Conseils Départementaux quant à eux se sont engagés auprès de NQT sur ces différents axes :

- Orienter les jeunes vers NQT
- Faire connaître NQT
- Mettre en relation NQT avec les entreprises implantées et les acteurs locaux dans le département
- Proposer le parrainage aux cadres du Conseil Départemental
- Co-organiser des temps forts événementiels

L'engagement des Conseils Départementaux est également pécunier. Les conventions avec les CD nous assurent un soutien financier non négligeable. C'est donc un enjeu double pour NQT : un enjeu de sourcing et donc d'activité et un enjeu financier.

## 2.7 Les Collectivités Territoriales

Le partenariat noué entre NQT et une collectivité vise à renforcer la communication auprès des administrés, consolider la complémentarité avec les acteurs locaux ou bien encore organiser des événements tels que « Booste ton réseau » où, le temps d'une soirée, des jeunes diplômés rencontrent des professionnels de NQT qui leur donnent des conseils avisés sur leurs projets professionnels. NQT et ses collectivités partenaires s'engagent à déployer des actions en faveur de l'insertion professionnelle des hauts diplômés de leur territoire :



**DIFFUSION** de supports de communication : affiches, flyers, articles, pan-

neaux lumineux. . .

- **RÉUNIONS** d'information pour les acteurs locaux du territoire : Pôle Emploi, Mission locale, Maison de l'emploi, associations locales. . .
  
- **ASSURER** un reporting retraçant les évolutions des jeunes et toutes les actions mises en place
  
- **PARTICIPATION** de NQT aux événements "emploi" organisés sur le territoire
  
- **VALORISATION** des parcours de réussite, avec le témoignage de jeunes diplômés de la ville
  
- **MOBILISATION** des entreprises implantées localement lors de rencontres
  
- **ANIMATIONS** et ateliers RH : par exemple, des ateliers de découverte de métiers de la fonction publique

NQT et ses collectivités partenaires mutualisent leurs forces en faveur des jeunes diplômés. Ainsi, des soirées « club jeunes diplômés » sont organisées régulièrement. Nous proposons de réunir sur un même territoire tous les bénéficiaires du dispositif NQT, à savoir les jeunes actuellement en poste et ceux qui sont suivis par le dispositif. Les parrains et marraines engagés auprès de l'association sont également conviés à la soirée pour maximiser les contacts. La sensibilisation au réseau professionnel que nous mettons en oeuvre pour les jeunes diplômés du dispositif continue dans ces clubs.

Grâce à ces Clubs, nous donnons aux jeunes l'opportunité de rencontrer des professionnels. Cela offre une proximité dans un cadre différent de celui de l'entreprise, ce qui donne la possibilité aux jeunes de développer leur réseau mais aussi de recevoir des conseils avisés et des astuces dans le cadre de leur recherche d'emploi. Ces actions facilitent aussi l'implantation de NQT sur le territoire et favorise sa visibilité auprès des jeunes. Le format de ces rencontres peut varier : il peut s'agir d'un afterwork, d'ateliers de travail ou encore de speed coaching.



Pour ne citer que l'exemple d'Amiens, capitale européenne de la jeunesse en 2019 et première ville française à recevoir ce titre, NQT a organisé plusieurs événements. Le jeudi 21 novembre 2019, NQT a participé à la Cérémonie pour élire la capitale de la jeunesse 2022. Après Klaipeda en Lituanie en 2021, c'est Tirana, en Albanie qui accueillera l'événement en 2022. Les axes de travail d'Amiens pour la jeunesse étaient l'employabilité des jeunes, les jeunes comme acteurs de la cité, l'inclusion des jeunes exclus, ou encore une citoyenneté européenne affirmée des jeunes. Les sujets étaient tels qu'il était évident pour NQT d'être auprès d'Amiens.

## 2.8 Les Universités et les Bailleurs Sociaux

Très tôt, NQT a compris l'importance de ces collaborations via l'ambition commune en faveur de la jeunesse. Ainsi afin de sensibiliser le plus grand nombre de jeunes à notre dispositif, nous communiquons auprès des étudiants, en amont de leur arrivée sur le marché du travail. L'association met également un point d'honneur à être présente sur les salons (plusieurs dizaines par an) dédiés aux jeunes diplômés ou aux étudiants en fin de cycle afin de les accompagner au plus tôt dans la recherche de leur premier emploi. Elle met également en place tout au long de l'année, des ateliers et des projets innovants en faveur des étudiants, tout en participant à la vie locale de l'université. Plutôt que d'attendre que les jeunes se retrouvent sur le marché de l'emploi sans "boussole", NQT a opté pour les sensibiliser plus tôt à ces questions. Depuis la rentrée universitaire 2019, NQT assure une permanence dans le Campus Condorcet afin que la vie estudiantine soit préparée très tôt au marché de l'emploi.

Nous avons eu le plaisir d'initier un nouveau partenariat avec le CNOUS, Centre national des œuvres universitaires et scolaires. NQT et le CNOUS partagent l'ambition commune d'accompagner les étudiants vers la réussite académique et l'autonomie personnelle. Ainsi, NQT et le CNOUS s'engagent à mener ensemble des projets communs sur l'ensemble des territoires où NQT est implantée, via notamment le relai de l'ensemble des CROUS. En plus d'un échange de visibilité entre nos deux structures, NQT aura le plaisir d'intervenir sur les différents sites des CROUS pour présenter son action aux étudiants.

Notre relation avec les bailleurs sociaux est également historique. Nous avons la chance de la voir grandir d'année en année au rythme de nos nouvelles conventions et de nos diverses actions communes. Les 65 bailleurs sociaux qui ont rejoint NQT permettent ainsi à leurs collaborateurs de s'initier au parrainage mais aussi de mettre en place des campagnes de communication pour informer les jeunes

diplômés de la possibilité de s'inscrire auprès de notre dispositif pour bénéficier d'un accompagnement complet dans le cadre de la recherche d'emploi.

Pour ne citer qu'un exemple, Action Logement représente plus 18 000 collaborateurs à travers toute la France et est ainsi un acteur de référence du logement social et intermédiaire en France. Le Groupe concentre ses efforts sur l'accompagnement des publics prioritaires ou fragilisés que sont, entre autres, les jeunes actifs, notre public cible. Action Logement est le seul acteur en France qui propose un dispositif global, répondant entre autres à la problématique du lien emploi-logement. C'est dans cet esprit que le groupe a choisi de s'engager à nos côtés en faveur de l'insertion professionnelle des jeunes.





# Seconde partie

<b>3</b>	<b>Quelques faits marquants de l'année</b> .....	<b>33</b>
3.1	Au niveau national	
3.2	Le tour des Régions	
<b>4</b>	<b>Liste des partenaires</b> .....	<b>45</b>
	La gouvernance	
	Les entreprises partenaires	
	Les institutions publiques	
	Les partenaires de l'enseignement supérieur	
	L'écosystème associatif	
	<b>Index</b> .....	<b>59</b>





## 3. Quelques faits marquants de l'année

NQT organise chaque année plus de 1000 événements : des ateliers dans les entreprises pour y découvrir des métiers ou rencontrer des professionnels, des visites de sites, ou des moments de partages de connaissances et de réseaux, pour ne citer que ces exemples. Mais NQT est également présente dans les forums, salons, et autres manifestations où la jeunesse et l'insertion professionnelle ont une place. Vous retrouverez ici quelques exemples, loin d'être exhaustifs, qui donnent un aperçu de la diversité de ces rencontres.

### 3.1 Au niveau national

#### Shooting Photo

Il était arrivé le temps de renouveler les visages de NQT qui apparaissent sur nos supports de communication. Nous avons décidé de faire appel à nos marraines et nos parrains et aux filleuls pour une séance de shooting dans nos locaux. Le vendredi 22 novembre, les mannequins qui se sont prêtés au jeu, étaient au nombre de 17 dont 5 mentors et 12 filleuls. Nous en profitons pour les remercier encore.

Nous avons eu la chance d'avoir des maquilleuses professionnelles sur place, qui pendant toute la journée ont préparé les mannequins. Nous remercions vivement *Make Up Forever* d'avoir dépêché gracieusement 4 maquilleuses. C'est évidem-

ment notre partenaire *LVMH* qui a rendu cela possible. Toute l'équipe NQT a été très mobilisée durant cette journée. Le photographe n'était autre que notre RSI, Arnaud Casse ; des compétences que nous ne soupçonnions pas ! Grâce à tout ce travail, nous avons pu revoir nos kakémons, flyers, emailing, . . .

Voici quelques uns de ces visages :



### Cérémonie des vœux et inauguration des locaux NQT



Il est des moments agréables dans la vie d'une association et la Cérémonie des vœux en fait partie ! Nous avons eu le plaisir d'accueillir dans nos locaux plus de 70 convives, qui ont bravé le froid pour découvrir nos nouveaux locaux et célébrer ensemble cette nouvelle année 2019. Le temps d'une soirée, nous avons pu faire la synthèse de 2018 et de vous parler des projets à venir.

Voici quelques traits de l'avenir de NQT que YAZID CHIR a esquissé :

- Généraliser l'alternance
- Accompagner les entreprises sur leurs recrutements
- Lancer l'Académie des parrains
- Créer un réseau d'Alumni
- Développer notre activité dans les QPV

Nous remercions les convives d'avoir, une fois de plus, répondu à notre invitation et d'avoir participé à notre Quizz !

### **Assemblée Générale NQT 2019**



Mardi 25 mai 2019 a eu lieu notre Assemblée Générale au sein de nos locaux à Saint-Denis.

Une cinquantaine d'invités ont répondu présents à notre appel et c'est au rythme des vidéos et des témoignages que l'association est revenue sur son année 2018 et a présenté ses ambitions 2019.

### **NQT et l'Orchestre de Paris renouvellent leur partenariat pour la deuxième saison consécutive !**



Au cours de la dernière saison, près de 150 jeunes suivis par NQT ont assisté à 5 concerts symphoniques précédés d'une médiation culturelle dans la magnifique salle Pierre Boulez à la Philharmonie de Paris.

Un moment d'évasion et de découverte dans cette période de recherche d'emploi pas toujours confortable.

Un grand merci à l'Orchestre de Paris et à la Philharmonie de Paris pour son accueil ! La fréquentation de la culture est sans conteste une clé de succès pour l'insertion professionnelle.

### **Le Hub de l'alternance chez Siemens**

La 1ère édition du Hub de l'Alternance qui s'est déroulée le 17 juin de 9h30 à 17h30, chez notre partenaire Siemens était consacrée au coaching et au recrutement des jeunes diplômés. Au programme : des ateliers, des contrats en alternance à pourvoir et des rencontres avec des coachs ainsi que des entreprises telles que AFNOR, ALBEA, COGEDIM, CRÉDIT AGRICOLE, ENGIE, GENERALI,

GUERBET, L'ORÉAL, MICHAEL PAGE, ORANGE, PLAINE COMMUNE, SIEMENS, SNCF, SUEZ, TOTAL... Lors de cette édition, ce sont 219 visiteurs, 13 entreprises et 22 mentors qui ont pu se retrouver pour que les jeunes diplômés puissent faire le plein de conseils et d'offres, et sont repartis plus boostés que jamais.

Un grand merci à Siemens et à tous nos partenaires : ALTAREA, COGEDIM, GUERBET, MICHAEL PAGE, LAFARGEHOLCIM, SUEZ SNCF, L'ORÉAL, ORANGE, ENGIE, SOLVAY, GROUPE AFNOR, SOCIÉTÉ DU GRAND PARIS PLAINE COMMUNE, TOTAL.

Un rendez-vous désormais récurrent à ne surtout pas manquer ! Vous pouvez d'ores et déjà revivre cette journée en visionnant le reportage de France 3 sur notre chaîne YouTube.



### Prix de l'entrepreneur social et solidaire



Le 27 juin 2019 a eu lieu la finale du Prix de l'Entrepreneur Social et Solidaire porté par la Fondation Arsene et NQT chez MakeSense for Entrepreneurs. Un grand bravo aux 15 sélectionnés pour le Prix Arsene : Noémie, Laura, Soumaine, Julie, Shudan, Philippe, Charline, Nabil, Samer, Mathilda, Ismaël, Hocine, Richard, Mallauray et Bouchra. Pour rappel, ce sont 8 avocats mobilisés par la Fondation pour le Prix. Prochaines étapes : coaching d'un mois et réalisation d'une vidéo de 3 minutes pour présenter son projet. Les 3 lauréats ont su défendre leurs projets avec brio devant un jury d'entrepreneurs et de professionnels :

lisations :

- HOCINE YUBI qui obtient le Premier prix et le Prix du public pour son projet Les Grimpeurs. Il repart avec une dotation de €6 000 et un ordinateur portable pour développer son projet.
- MATHILDA MILIK, décroche la 2ème place pour son projet "Treepinature". Elle repart avec une dotation €3 000 pour lancer son projet.

- La 3ème position revient à MALLAURY CASTAING, pour son projet "Résidence Résilience". Elle obtient une dotation de €1000 pour l'encourager dans la mise en place de son projet.

La FONDATION ARSENE et NQT ont exprimé la volonté de faire de ce prix un rendez-vous incontournable de l'ESS !

### Nouvelle édition du Salon Viva Technology



La 4ème édition du Salon VivaTech a eu lieu du 16 au 18 mai à Paris avec plus de 100 000 visiteurs attendus, 9 000 startups et les plus grands leaders de la tech présents : Samsung, NASA, Facebook, LVMH, HPE, et bien d'autres...

Avec une montée en puissance pour cette édition, puisque deux halls seront investis au Parc des Expositions de la Porte de Versailles !

Le plus grand événement Tech d'Europe propose comme toujours la même formule : les deux premières journées dédiées aux professionnels, et celle du samedi ouverte au grand public. Les thèmes mis à l'honneur cette année étaient : Africa Tech, Tech for good, Future Tech, Women in Tech.

NQT a été une nouvelle fois présente sur le Salon, au stand M35. Des marraines et les parrains de haut niveau sont venus soutenir les projets de nos jeunes diplômés, dont Arnaud Nourry, PDG d'Hachette Livre et de Lagardère Publishing.

### Grand Match Égalité des chances by Canal+

Grâce à ce concours, la chaîne part à la recherche de nouvelles pépites pour ses équipes éditoriales. À l'issue de notre appel à candidature de décembre dernier, nous sommes très heureux d'annoncer que **quatre jeunes diplômés NQT** ont été sélectionnés pour participer à la **3ème édition du Grand Match Égalité des chances**. Nous croisons les doigts pour eux !



### NQT Partenaire de la Dictée pour tous

NQT a le plaisir de vous présenter son nouveau partenaire La Dictée pour tous ! Depuis plus de cinq ans, ABDELLAH BOUDOUR a lancé des dictées géantes pour

fédérer la population française avec son association : Force des Mixités.



Il sillonne les villes de France pour stimuler la jeunesse à l'engagement social. Le concept de « La Dictée pour Tous » est intergénérationnel et international. Elle permet à tous les français de se retrouver autour d'un exercice de lettres.

SOPHIE PINTO, Directrice des opérations chez NQT a eu le plaisir de tester son orthographe à l'occasion de la dictée géante organisée le samedi 9 février à Cormeilles-en-Parisis.

Pour en savoir plus et connaître les dates des prochaines dictée rendez-vous sur le site internet [HTTPS://WWW.DICTEEOURTOUS.FR](https://www.dicteepourtous.fr)

## 3.2 Le tour des Régions

Ce rapport annuel ferait des centaines de pages si nous devions présenter toute l'activité de nos équipes dans les différentes régions. Nous n'avons retenu qu'un exemple en cherchant à montrer une mosaïque diversifiée d'événements. L'ordre de présentation est également guidé par la volonté d'exposer cette diversité.

### DOM

#### 📌 Lancement de parrainage en Martinique

Le 2 novembre 2019, les collaborateurs du CRÉDIT AGRICOLE MARTINIQUE-GUYANE ont pu prendre connaissance de nos actions, et s'engager à nos côtés. Un très grand merci !



### Île-de-France

#### 📌 Paris pour l'Emploi 2019 - 3 et 4 octobre

Le rendez-vous de l'emploi à ne pas manquer : 2 000 recruteurs en face-à-face, 10 000 offres proposées à des candidats avec ou sans expérience, diplômés ou non, en recherche d'un emploi, d'une alternance, d'une orientation, etc.

Pour cette édition 2019, NQT a vu les choses en grand ! Un grand espace avec l'équipe NQT et des dizaines de marraines et parrains mobilisés pour

l'occasion, a proposé aux jeunes candidat(e)s de se faire coacher en direct, avant de rencontrer les recruteurs. Plusieurs centaines de jeunes diplômés ont profité de l'occasion pour s'inscrire au dispositif NQT, et bénéficier du bouquet de services offerts.

Nous avons eu le plaisir de recevoir également sur notre stand ANNE HIDALGO, Maire de Paris. Ce projet a été réalisé grâce au soutien financier de LINKEDIN FOR GOOD FUND (fond géré par SILICON VALLEY COMMUNITY FOUNDATION).



## Hauts-de-France

### **I** NQT présent à la 4ème journée des acteurs du social à Amiens

Mardi 29 janvier à l'espace Dewailly, la Ville d'Amiens a organisé la 4ème journée des acteurs du social, dont le thème était « Tous partenaires pour l'inclusion de la jeunesse », dans le cadre du Pacte pour le bien vivre à Amiens.

Cette journée a réuni des représentants associatifs (dont NQT), les comités de quartier, les partenaires institutionnels, élus et techniciens acteurs du Pacte, afin de faire un bilan des actions menées en 2018 et de présenter les projets 2019.

La Ville d'Amiens conforte notre partenariat en faveur des jeunes diplômés amiénois, avec une volonté de développer au sein même de la Mairie le

parrainage auprès des managers municipaux.



Une conférence sur le thème : « Les jeunes invisibles » a été animée par

Claire Bernot-Caboche, docteur ès sciences de l'éducation, puis des ateliers ont été menés sur le volet social du plan jeunesse.

## Nouvelle-Aquitaine

### ① Salon SUMMER JOB 2019

Jeudi 4 avril à Poitiers et jeudi 11 avril à Angoulême, plus de 40 recruteurs étaient présents et des centaines d'offres proposées dans les domaines de l'animation, la vente, la restauration etc. NQT était présente pour soutenir les jeunes diplômés, au côté du CROUS et du CRIJ.



## Bretagne

### ① Forum Grand Ouest

Le 21 novembre de 9h à 18h, à Rennes, se déroulait le plus grand forum de recrutement en ingénierie et management de Bretagne.

NQT est présente depuis peu dans la région, mais déjà des synergies formidables se dégagent. Nous y avons été accueillis favorablement, et d'ores et déjà soutenus par les institutions locales, les acteurs de l'insertion professionnelle, et nos entreprises partenaires. Nous continuerons d'intensi-

fier le dispositif dans la région au service des jeunes diplômés talentueux de la région.



## Auvergne Rhône Alpes

### ① Forum Avenirs de l'Université Lyon 1

NQT a eu le plaisir de tenir un stand mardi 12 mars au Forum Avenirs organisé par notre partenaire l'Université Lyon 1.

Le thème central de cette année :

quelles formations pour quels métiers ?

De nombreux étudiants sont venus à la rencontre de l'équipe NQT Auvergne-Rhône-Alpes pour parler



de leur projet professionnel, des outils de recherche d'emploi ou d'alternance, mais aussi pour en savoir plus sur notre dispositif de parrainage.



## Provence Alpes Côtes d'Azur

### ① La soirée des Talents

Chaque année, NQT PACA met à l'honneur ses parrains et marraines et ses jeunes diplômés à l'occasion d'un événement particulier. Au-delà de leur talent professionnel, des talents artistiques se cachent derrière nos parrains et nos jeunes.

Jeudi 26 mars, une quarantaine d'invités se sont retrouvés à la Friche Belle de Mai à Marseille pour présenter aux convives l'étendue de leur talent :

- Démonstration de Fruits&Vegs Designer par Monsieur Patrice PILATI, parrain NQT
- Présentation des produits « l'éveil du désert » par Monsieur Karim DAKHI, jeune diplômé
- Interprétation de « Toute la musique que j'aime » de Johnny Hallyday par Messieurs Claude BOURDUGE, Marc EUDELIN et Monsieur Laurent NILLES,

parrains NQT

- Interprétation de « Fallin » d'Alicia Keys par Juliana ADEBAYO, jeune diplômée.
- Exposition de peintures par Mme Margaux FEDENSIEU jeune diplômée et exposition photos par Madame Julie TINETTI, marraine NQT



## Normandie

### ① Les emplois en Seine

NQT Normandie était présent au Salon des Emplois en Seine le 7 et 8 mars 2019 au Parc des Expositions de Rouen.



Pour cette 15<sup>ème</sup> édition du plus grand Salon de l'emploi et de la formation de la région, plus de 3 000 offres ont été proposées à des candidats en recherche d'un emploi, d'un apprentissage ou d'une orientation professionnelle.

L'occasion également pour les jeunes de rencontrer plus de 250 recruteurs en face-à-face mais également l'équipe NQT Normandie ! Founé Camara et Lukas Vermeulen étaient ainsi accompagnés de supers béné-

voles Paola Teppa, Rachel Farsy et Roselyne N'Gbala.

Grâce au dynamisme de toute l'équipe, les jeunes diplômés rencontrés ont pu être sensibilisés au parrainage en entreprise et conseillés sur leur recherche d'emploi ou d'apprentissage.

Encore un grand merci à nos bénévoles pour leur dynamisme ! Et pour la petite histoire, Paola Teppa est désormais chargée de mission chez NQT aux côtés de Lukas.

## Centre Val de Loire

### 2000 Emplois 2000 Sourires



NQT noue un premier partenariat

avec le salon *2000 Emplois 2000 Sourires* au Zénith d'Orléans qui a reçu plus de 5000 visiteurs en une journée accueillis par plus d'une centaine d'entreprises et d'organismes de formation. NQT a animé le stand *jobbox* afin de sélectionner 15 personnes qui seront parrainées par des dirigeants d'entreprise.

Nous aurons l'occasion de renforcer dans les mois et années à venir les liens qui unissent nos structures pour aider au mieux les jeunes diplômés en recherche d'emploi de la Région Centre Val de Loire.

## Grand-Est

### Anniversaire Région GE : Rencontre parrains marraines chez notre partenaire AGIPI

Nous avons eu le plaisir d'être accueillis le jeudi 25 avril chez notre partenaire AGIPI à Schiltigheim pour un événement particulier : l'anniversaire de NQT sur la région Grand Est.

Olivier Perreaut, Délégué régional et son équipe ont eu le plaisir de fêter

leur 4<sup>ème</sup> anniversaire !



À cette occasion l'ensemble de nos parrains et marraines du Bas-Rhin ont été conviés. Aussi, après une présentation de l'entreprise ADI et de sa démarche RSE, un bilan de NQT

en Alsace a été exposé suivi d'un échange entre parrains et marraines sur la thématique de "l'après entretien avec son filleul" afin que ces premiers échanges ne soient pas les derniers !

Une belle soirée conviviale durant laquelle les professionnels ont pu en apprendre davantage sur l'association, se rencontrer et échanger sur leurs bonnes pratiques.

Nous remercions notre partenaire AGIPI pour son accueil.

## Pays de la Loire

### Réseau Stage



NQT était au *Forum Réseau(s)tage* au Mans, le 17 octobre.

À noter, la thématique qui nous tient à coeur, à savoir "Le Pôle International", a permis d'accompagner au mieux les étudiants dans leurs démarches internationales avec :

- le service des Relations internationales pour Erasmus et les aides à la mobilité... -
- la maison de l'Europe -
- le Wall Street Institute pour évaluer le niveau en anglais des étudiants

Mais également au menu, des conseils de l'image au CV, et des espaces de rencontres ! Tout cela mis en musique par les organisateurs : MEDEF Sarthe et l'Université du Mans.

## Occitanie

### Une rencontre pour l'emploi



En décembre, NQT, soutenue par des marraines de la fondation "Ethics Group", a accueilli les candidats pour les assister dans la rédaction de leur CV et les accompagner dans la pré-

paration aux entretiens ; un investissement qui s'est révélé très positif pour les soixante-dix visiteurs de l'après-midi. Plus de dix entreprises implantées dans la ville, de la grande distribution aux sociétés de service, hôtels et autres résidences de retraite, ont reçu les postulants lors de ce job-dating. "Nous restons sur des expériences précédentes qui nous avaient permis de déceler des potentiels intéressants parmi les jeunes, que nous avons retenus dans notre panel de recrutement et auxquels nous avons fait appel par la suite, avec succès", indiquait une directrice des ressources humaines, qui se montrait confiante pour renforcer son panel.



## 4. Liste des partenaires

### La gouvernance

#### Membres du bureau

- BE BOUND
- MEDEF
- GUERBET
- KELLY SERVICES France
- SIEMENS France
- SOCIETE GENERALE
- UNION SOCIALE POUR L'HABITAT

#### Autres membres du CA

- AFNOR
- AIRBUS
- BAYER
- BNP PARIBAS
- BPCE
- CARREFOUR
- CREDIT AGRICOLE
- DISNEYLAND RESORT PARIS
- GEXPERTISE
- GEXPERTISE

- LAGARDERE - HACHETTE LIVRE
- LVMH
- ORANGE
- STELIA AEROSPACE

#### Section "Établissement d'enseignement supérieur"

- UNIVERSITÉ EVRY

#### Section "Collectivités territoriales"

- MAIRIE DE SOISSONS
- GRAND PARIS SUD

#### Section "Jeunes Diplômés"

- MEJDA NADDARI

## Les visages de la gouvernance

### MEMBRES DU BUREAU



**Yazid CHIR**  
Président cofondateur  
*Président de Be Bound*



**Sophie GUERDIN**  
Vice-Présidente  
Responsable du développement RH  
UNION SOCIALE POUR L'HABITAT



**Amadou TALL**  
Trésorier  
*Business developer Life Sciences*  
KELLY SERVICES FRANCE



**Jean-Rémy TOUZE**  
Membre du bureau  
*DRH de GUERBET*



**Cécile JOUENNE LANNE**  
Membre du bureau  
*Directrice Citoyenneté*  
SOCIÉTÉ GÉNÉRALE



**Catherine PETROVIC**  
Membre du bureau  
*Responsable Diversité et Inclusion*  
SIEMENS



**Etienne BERNARD**  
Membre du bureau  
*Représentant du MEDEF*

### LES ENTREPRISES AU COEUR DE LA GOUVERNANCE



**Olivier THÉOPHILE**  
Directeur RSE  
*Groupe LVMH*



**Amélie QUESNE**  
Responsable de projets RH  
*Groupe CRÉDIT AGRICOLE*



**Lise LEMONNIER**  
Directrice Communication  
*BAYER FRANCE*



**Arnaud NOURRY**  
PDG du Groupe  
Hachette Livre  
*LAGARDERE*



**Laurence BRÉTON-KUENY**  
DRH  
*AFNOR*



**Sylvie BRACQUEMOND**  
Responsable Politiques Sociales RH  
*DISNEYLAND PARIS*



**Madjid AGAG**  
Directeur des Programmes Banlieues  
*BNP PARIBAS*



**Brigitte DUMONT**  
Directrice RSE  
*Groupe ORANGE*



**Alain FOURNIER**  
Directeur Recrutement et Diversité  
*BPCE*



**Dominique RAZE**  
Directrice de la marque employeur France  
*CARREFOUR*



**Marc JOUENNE**  
DRH  
*AIRBUS France*



**Eric MALENFER**  
Président  
*GEXPERTISE*

### SECTION «ETABLISSEMENTS D'ENSEIGNEMENT SUPÉRIEUR»



**Patrick CURMI**  
Président  
*UNIVERSITÉ ÉVRY-VAL D'ESSONNE*

### SECTION «COLLECTIVITÉS TERRITORIALES»



**Olivier ENGRAND**  
Adjoint au Maire  
*MAIRIE DE SOISSONS*

### SECTION «JEUNES DIPLÔMÉS»



**Mejda NADDARI**  
Gérante  
*GENGIS IMMOBILIER*

## Les entreprises partenaires

- 1001 VIES HABITAT
- 13 HABITAT
- 3 BRASSEURS
- 3M FRANCE
- 600 PHENIX
- ACTION LOGEMENT
- A.E.S.N.
- ABAQUES
- ABSOLEM
- ACCD
- ACM HABITAT - SIEGE
- ACOME
- ACTIA AUTOMOTIVE
- ACTIV'DTECTION
- ADALI
- ADAM SAS
- ADEF
- ADEO RESEARCH
- ADERLY - INVEST IN LYON
- ADFINITAS
- ADIX
- ADM CONSEIL
- ADVANCED BUSINESS EVENT
- ADVISIA RH
- AEROPORT BEZIERS CAP D'AGDE
- AÉROPORT DE LA RÉUNION
- AEROPORT MARSEILLE PROVENCE
- AÉROPORTS DE PARIS (ADP)
- AFNOR GROUPE
- AGENCE FRANÇAISE DE DÉVELOPPEMENT
- AGENCE ROUGE MARKETING
- AGIPI ADIS
- AIR France
- AIR LIQUIDE
- AIRBUS (OPERATION & SAS) - SIÈGE
- AKKA TECHNOLOGIES
- ALBEA
- ALEDA
- ALFA SAFETY
- ALLIADE HABITAT
- Allianz IARD
- ALSTOM SIEGE
- ALTER CITES - SIEGE
- ALTERA CONSEIL
- ALTHÉA
- AMAURY SPORT ORGANISATION
- AMGEN SAS
- AMOS CONSEIL
- ANPP
- ANSWER SECURITÉ
- ANTANIMORA
- ANTEA GROUP
- AOLYS
- APROVAL SITA SUEZ-POITOU-CHARENTES
- AQUALO
- ARELOR
- ARPEJ
- ARRAS MAXEI
- ARS NOUVELLE-AQUITAINE
- ARTE TELEVISION
- ARTEFACT (EX-NETBOOSTER)
- ARTELIA
- ARU GRAND ANGOULEME
- ASF
- ASSOCIATION FRANÇAISE SOCIETES FINANCIERES
- ASSYSTEM
- ASSYSTEM CANNES
- ASSYSTEM MARSEILLE
- ASTRID PROMOTION
- ATR
- AUDIT PROCESS
- AUTHENTIC MATERIAL
- AVARA
- AXE TRANSVERSAL DE L'EMPLOI apsh 34
- AXYS CONSULTANTS
- BACARDI France
- BAL GROUPE LUCAS
- BANAMART
- BANQUE DE France
- BANQUE DE FRANCE LILLE
- BANQUE PALATINE
- BANQUE POPULAIRE ALSACE LORRAINE CHAMPAGNE
- BANQUE POPULAIRE DU SUD
- BANQUE POPULAIRE VAL DE France
- BARCLAYS BANK PLC
- BATIGERE
- BATIGERE DEVELOPEMENT GRAND PARIS
- BAYARD PRESSE
- BAYER SAS
- BE BOUND
- BEAMAK (ex :YELLOW ORANGE)
- BEAUTE PRESTIGE INTERNATIONAL
- BEG INGENIERIE
- BERNARD CONTROLS SA
- BERTRAND RESTAURATION - OB HOLDING
- BEWE
- BJM AVENIR
- BLINI
- BLUE AUTOMOBILES
- BLUE SPIRIT STUDIO
- BNP PARIBAS
- BODET SOFTWARE
- BOUCHAGES DELAGE
- BOULANGER ANGOULINS
- BOULANGER BOE
- BOULANGER MÉRIGNAC
- BOURG HABITAT
- BOUYGUES BATIMENT CENTRE SUD OUEST
- BPCE
- BPIFRANCE
- BRIDGESTONE France
- BRISTOL MYERS SQUIBB (BSM)
- BROTHER France
- BRUNSWICK
- BUGATTI
- BUREAU VALLÉE
- BURSON-COHN & WOLFE
- BUSINESS France
- CABINET DIALLO
- CABINET PERNOT
- CABINET RIOT
- CAF - HERAULT
- CAISSE D'ÉPARGNE LOIRE-CENTRE
- CAISSE D'ÉPARGNE

- |  |   |  |
|--|---|--|
| <p>MIDI-PYRÉNÉES</p> <ul style="list-style-type: none"> <li>• CAISSE D'ÉPARGNE NORD FRANCE EUROPE</li> <li>• CAISSE DES DEPOTS ET CONSIGNATIONS</li> <li>• CAISSE RÉGIONALE DE CRÉDIT AGRICOLE CHARENTE-PÉRIGORD</li> <li>• CAISSE REGIONALE DE CREDIT AGRICOLE MUTUEL DE LA REUNION</li> <li>• CAISSE REGIONALE DE CREDIT AGRICOLE NORD DE France</li> <li>• CAISSE RÉGIONALE DU CRÉDIT MUTUEL DU SUD-OUEST</li> <li>• CAMPUS REUNION</li> <li>• CANAL+ ANTILLES</li> <li>• CANAL+ REUNION</li> <li>• CAP INGELEC</li> <li>• CAPFI</li> <li>• CARREFOUR ADMINISTRATIF FRANCE</li> <li>• CARS LACROIX</li> <li>• CASDEN BANQUE POPULAIRE</li> <li>• CEA</li> <li>• CEACOM</li> <li>• CEGEDIM ASSURANCES</li> <li>• CER France MEDITERRANEE</li> <li>• CER France SEINE-NORMANDIE</li> <li>• CER FRANCE TARN</li> <li>• CERBALLIANCE</li> <li>• CERFRANCE GIRONDE</li> <li>• CFR</li> <li>• CHAMPS ELYSEES</li> <li>• CHR HANSEN</li> <li>• CIC LYONNAISE DE BANQUE</li> <li>• CIC OUEST</li> <li>• CIC SUD OUEST AQUITAINE</li> <li>• CIEL ENVIRONNEMENT</li> <li>• CISION SA</li> <li>• CITE INTERNATIONALE DE LA BD ET DE L'IMAGE</li> </ul> | <ul style="list-style-type: none"> <li>• CITIZ</li> <li>• CLAIRSIENNE</li> <li>• CLESENCE (FUSION LA MAISON DU CIL/ LOGIVAM)</li> <li>• CMS BUREAU FRAN-CIS LEFEVRE</li> <li>• CNP ASSURANCES</li> <li>• CO ÉVOLUTION</li> <li>• COCA COLA ENTREPRISE</li> <li>• COCA COLA SERVICES France</li> <li>• COFIDUR EMS</li> <li>• COGNAC HINE</li> <li>• COLAS CENTRE OUEST</li> <li>• COLAS IDF-NORMANDIE</li> <li>• COLLIERS INTERNATIONAL</li> <li>• COLUMBUS CONSULTING</li> <li>• COMBLES D'EN FRANCE</li> <li>• COMPAGNIE DES TRANSPORTS DE LA PORTE OCEANE</li> <li>• COMPAGNIE NATIONALE DU RHÔNE (CNR)</li> <li>• CONEXANCE MD</li> <li>• CONEXIO</li> <li>• CONSEIL NATIONAL CER FRANCE</li> <li>• CONTINENTAL FRANCE</li> <li>• CORINNE CABANES &amp; ASSOCIÉS</li> <li>• CORNERSTONE ON DEMAND</li> <li>• COURVOISIER</li> <li>• COVEA</li> <li>• COVESTRO</li> <li>• CPME 33</li> <li>• CREA'TURE Architectes</li> <li>• CREDIT AGRICOLE MARTINIQUE GUYANE</li> <li>• CREDITSAFE</li> <li>• CTOUTVERT</li> <li>• CYLANDE CS</li> <li>• DAILYCER</li> <li>• DALKIA</li> <li>• DAO BE</li> <li>• DE CORGNOL ET</li> </ul> | <p>AGNES</p> <ul style="list-style-type: none"> <li>• DECATHLON SA - KIPSTA</li> <li>• DECATHLON VAL D'OISE - YVELINES</li> <li>• DEMATHIEU BARD IMMOBILIER</li> <li>• DEUTSCHE BANK</li> <li>• DIADES GROUPE SE-TEC</li> <li>• DIAM BOUCHAGE</li> <li>• DIGORA</li> <li>• DISNEYLAND RESORT PARIS</li> <li>• DISTILLERIE DE LA TOUR</li> <li>• DOSATRON INTERNATIONAL</li> <li>• DPS</li> <li>• DROME AMENAGEMENT HABITAT</li> <li>• DROPBOX FRANCE</li> <li>• DUBOIS PROMOTION</li> <li>• E2V SEMICONDUCTORS</li> <li>• ECOSYS BUSINESS PARTNER</li> <li>• EDITIONS MILAN</li> <li>• EGIS GROUPE</li> <li>• EIFFAGE CONSTRUCTION NORD AQUITAINE</li> <li>• ELEMCA</li> <li>• ELICAUM</li> <li>• EMINENCE</li> <li>• ENEDIS GARD</li> <li>• ENEDIS LOIRET</li> <li>• ENGIE - CENTRE</li> <li>• ENGIE COFELY</li> <li>• ENGIE ES- ENGIE COFELY</li> <li>• EPITECH REUNION</li> <li>• EPSILON INGENIERIE</li> <li>• ERAM INTERSERVICES</li> <li>• ERIGERE</li> <li>• ERLAB DFS</li> <li>• EST METROPOLE HABITAT</li> <li>• ETHICS</li> <li>• ETPO</li> <li>• EUROPCAR France</li> <li>• EUROPCAR INTERNATIONAL</li> <li>• EUROPEAN SATELLITE SERVICES PRO-</li> </ul> |
|--|---|--|



- VIDER
- EUROVIA LOIRET
- EVOLUPRINT
- EXCELIS - CIRCUIT PAUL RICARD
- EXEIS CONSEIL
- EXXELIA
- FBD
- FÉDÉRATION CRÉDIT MUTUEL ANTILLES-GUYANE
- FEDERATION DES CAISSES DE CREDIT MUTUEL D'ILE-DE-France
- FÉDÉRATION FRANÇAISE D'ÉTUDES ET DE SPORTS SOUS-MARINS
- FIDAL
- FIDELIO
- FIDERIM SERVICES
- FIMOR
- FINANCIERE DIAMOND
- FISH AND GEEK (LAFARGE)
- FLASHLAB
- FLORA NOVA
- FLOWSERVE POMPES SAS
- FM LOGISTIC
- FONCIA
- FONDASOL
- FONDATION GROUPE ADECCO
- FORBO
- FORMASUP ARL
- FORMASUP AUVERGNE
- FOURMIES HABITAT
- FOYER MODERNE DE SCHILTIGHEIM
- FRENCHBEE
- GECINA
- GEMO SERVICES
- GENZYME
- GETINGE LANCER
- Gexpertise
- GFA CARAÏBES
- GIE 5 SANTE
- GINGER CEBTP
- GPI-MEDEF DE LOT-ET-GARONNE
- GRAND DELTA HABITAT
- GRAND PORT MARITIME/GUYANE
- GRIM PASSION
- GROUPAMA-GAN - ANTILLES GUYANE
- GROUPE ACTUAL - RÉGION PAYS DE LA LOIRE
- GROUPE ALTAREA MANAGEMENT
- GROUPE ATHENA-SIEGE
- GROUPE ATLANTIC SYNERGY
- GROUPE CARGO
- GROUPE CILIOPEE
- GROUPE DES CHALETS
- GROUPE FIVES
- GROUPE FLO-FLO GESTION SNC
- GROUPE LOGEMENT Français
- GROUPE NOVASEP
- GROUPE PARTNAIRE
- GROUPE PRÊT A PARTIR
- GROUPE SAFO
- GROUPE VEOLIA - SOCIETE PAUL GRAND-JOUAN SACO
- GUERBET
- HABITAT AUDOIS
- HABITAT SUD ATLANTIC
- HARMONIE MUTUELLE
- HELIS 54
- HERAULT-HABITAT
- HERTUS
- HEXA PLUS SANTE
- HEXCEL COMPOSITES
- HOIST FINANCE
- HONEYWELL AEROSPACE
- HP France
- HUB ONE
- I2S-VISION
- ICADE
- IDEE CONSULTANTS
- IFCAM - INSTITUT DE FORMATION DU CRÉDIT AGRICOLE MUTUEL
- IFOP
- IFSC USAP FORMATION
- ILLICADO
- IMMOBILIÈRE 3F
- IMMOBILIERE ATLANTIQUE AMENAGEMENT
- IMS RETAIL AGILITY
- IN EXTENSO
- INFOPRO DIGITAL
- INGEROP CONSEIL ET INGENIERIE
- INGRAM MICRO
- INNOHA
- INSTITUT CURIE
- INSTITUT LA FORBINE
- INSTITUT NATIONAL DE LA CONSOMMATION
- INTERNATIONAL SOS
- INTM
- IRDI GESTION
- IRFA SUD
- ISABELLE NAPOLITANO SARL/TECHPLACE
- ISTA
- ITELLIGENCE
- JCP SOLUTION
- JOURNAL DE L'ÎLE
- KEEEX 2.C
- KELLY SERVICES
- KERING
- KEYLINK (ex-SELECTEAM)
- KEYRUS
- KSI MODE
- LA FRANÇAISE DES JEUX (FDJ)
- LA MAISON FAMILIALE DE PROVENCE
- LA NANTAISE D'HABITATIONS
- LA POSTE
- LABORATOIRES GILBERT
- LAFARGE CEMENTS
- LAFARGE France
- LAFAYETTE CONSEIL
- LAGARDE ET MEREGNANI
- LAGARDERE RESOURCES
- LDL TECHNOLOGY
- LE LOGIS SOCIAL DU VAL-D'OISE
- LE MANS METROPOLE

- |  |  |  |
|--|--|--|
| <ul style="list-style-type: none"> <li>HABITAT</li> <li>• LEROY MERLIN</li> <li>• LESIEUR</li> <li>• LOGEO SEINE ES-TUAIRE</li> <li>• LOGER HABITAT</li> <li>• LOGIOUEST</li> <li>• LOGISTIC</li> <li>• LPR</li> <li>• L'UNION SOCIALE POUR L'HABITAT</li> <li>• LUSTRAL</li> <li>• LVMH</li> <li>• LYCEE DES METIERS LA RUCHE</li> <li>• LYON PARC AUTO</li> <li>• LYONNAISE DES EAUX SUEZ</li> <li>• LYRECO</li> <li>• LYSIPACK</li> <li>• MAIF</li> <li>• MAINE-ET-LOIRE HABITAT</li> <li>• MAISON VILLEVERT</li> <li>• MAISONS ET CITES</li> <li>• MALTEM CONSULTING</li> <li>• MANCELLE D'HABITATION</li> <li>• MANIP'</li> <li>• MANPOWER</li> <li>• MARIONNAUD</li> <li>• MARKET AUDIT</li> <li>• MARS FOOD France</li> <li>• MECS DU PORT</li> <li>• MEDEF</li> <li>• MEDEF GUYANE</li> <li>• MEDEF VIENNE</li> <li>• MEDIATION</li> <li>• MESSAGERIES LAITIÈRES</li> <li>• META4 France</li> <li>• MFQRA</li> <li>• MICHAEL PAGE INTERNATIONAL</li> <li>• MINAKEM</li> <li>• MK AUTOMOTIVE</li> <li>• MMH</li> <li>• MOBILITY OUTRE-MER-SIEGE</li> <li>• MUTUALITE FRANÇAISE PAYS DE LA LOIRE</li> <li>• NACARAT</li> <li>• NATIXIS</li> <li>• NATURAL BRASIL</li> <li>• NCI</li> </ul> | <ul style="list-style-type: none"> <li>• NETMAN</li> <li>• NEXTIRAONE REUNION</li> <li>• NEXTRADIO TV</li> <li>• NOVACARB</li> <li>• NS</li> <li>• NTN TRANSMISSIONS EUROPE</li> <li>• NUTRISET</li> <li>• NXP SEMICONDUCTORS FRANCE SAS</li> <li>• OCEANE CONSULTING</li> <li>• OMH</li> <li>• OMNIPHAR</li> <li>• ON SEMICONDUCTOR</li> <li>• ONEPOINT</li> <li>• ONEY BANQUE</li> <li>• OPH DE L'ANGOUMOIS</li> <li>• OPH DE ROCHEFORT HABITAT OCEAN</li> <li>• OPTI-MIX SAS</li> <li>• OPTINERIS</li> <li>• ORANGINA SCHWEPPES France</li> <li>• ORC COMMUNICATIONS</li> <li>• ORDRE DES GÉOMÈTRES-EXPERTS</li> <li>• OREEGAMI</li> <li>• OUEST PROVENCE HABITAT</li> <li>• OZANAM</li> <li>• PAGE PERSONNEL</li> <li>• PARIS 2024</li> <li>• PARTENORD</li> <li>• PASCAL DUEZ CONSEIL</li> <li>• PFIZER</li> <li>• PICARDIE HABITAT</li> <li>• PIERRES ET LUMIÈRES</li> <li>• POCHET SAS</li> <li>• POINT P - RÉGION SUD OUEST</li> <li>• POLE STAR</li> <li>• POMONA SA</li> <li>• PONTICELLI FRÈRES</li> <li>• POTENTIEL HUMAIN</li> <li>• PREAM IMMOBILIER</li> <li>• PREDICTIS</li> <li>• PROACTIF</li> <li>• PROCONTAIN</li> <li>• PROFORMATS</li> <li>• PROGRESSUD</li> </ul> | <ul style="list-style-type: none"> <li>• PROMAN INTERIM</li> <li>• PROMOGIM</li> <li>• PROMOLOGIS</li> <li>• PROTECTION 24</li> <li>• PROTEINES SAS</li> <li>• PROVEPHARM</li> <li>• PRUDENCE CRÉOLE</li> <li>• PUBLICIS CONSEIL</li> <li>• PWC pour les entrepreneurs</li> <li>• QSE NORD</li> <li>• QUEVILLY HABITAT</li> <li>• RABOT DUTILLEUL CONSTRUCTION</li> <li>• RECKITT BENCKISER</li> <li>• RECYTECH</li> <li>• RÉGIE DES TRANSPORTS DE MARSEILLE (RTM)</li> <li>• RÉMY MARTIN</li> <li>• RESSOURCES MUTUELLES ASSISTANCE</li> <li>• RH PERFORMANCES</li> <li>• RHÉTORIKÉ</li> <li>• RINGLÉ ROY</li> <li>• ROCHE SAS</li> <li>• ROCHER PARLMIER</li> <li>• ROQUETTE FRÈRES</li> <li>• S.I.S.T.A.</li> <li>• SACVL</li> <li>• SAFRAN HELICOPTER ENGINES</li> <li>• SAFT</li> <li>• SAGARMATHA</li> <li>• SAGE</li> <li>• SALESFORCE</li> <li>• SALVIA DEVELOPPEMENT</li> <li>• SAMAC</li> <li>• SANOFI AVENTIS GROUP</li> <li>• SANTÉVET</li> <li>• SARA</li> <li>• SARDEL CONSEIL</li> <li>• SAS PARADE</li> <li>• SATT NORD</li> <li>• SATYS</li> <li>• SCALIAN</li> <li>• SCOTPA</li> <li>• SECURIVIEW</li> <li>• SEMAG</li> <li>• SEMEA</li> <li>• SEMTO</li> <li>• SEOLIS</li> <li>• SEPIA</li> </ul> |
|--|--|--|

- |  |  |   |
|--|--|---|
| <ul style="list-style-type: none"> <li>• SEPTODONT</li> <li>• SERMI</li> <li>• SERRU SAS ( GOURPE ACIEO)</li> <li>• SETELIA SAS</li> <li>• SEVEN SHAPES</li> <li>• SEVRE LOIRE HABITAT (SLH)</li> <li>• SHLMR</li> <li>• SHOCK INTERIM</li> <li>• SIAT BRAUN</li> <li>• SIEMENS</li> <li>• SIG GUADELOUPE</li> <li>• SIGEMS</li> <li>• SIGH (ex-SA DU HAINAUT/VAL D'HAINAUT)</li> <li>• SILAE</li> <li>• SILENE</li> <li>• SIMPLON REUNION</li> <li>• SINIAT</li> <li>• SIRCA EXECUTIVE SEARCH</li> <li>• SMDS</li> <li>• SOCIETE D'EXPLOITATION DES PORTS DU DETROIT</li> <li>• SOCIETE GENERALE</li> <li>• SOCIETE JURIDIQUE DU MAINE</li> <li>• SODEVAM</li> <li>• SODIAC</li> <li>• SODIPARC</li> <li>• SOFRATEL-CAT</li> <li>• SOGEA ATLANTIQUE</li> <li>• SOLUTIAL</li> <li>• SOLVAY</li> <li>• SOPHARMA</li> <li>• SOREGIES</li> <li>• SOURCE SALVETAT</li> <li>• SOURCING &amp; CRÉA-</li> </ul> | <ul style="list-style-type: none"> <li>• TION</li> <li>• SOVAB RENAULT</li> <li>• SPIE INDUSTRIE &amp; TERTIAIRE</li> <li>• SPIECITYNETWOKS OUEST CENTRE</li> <li>• SPL ENERGIES REUNION</li> <li>• SPORTCARRIERE</li> <li>• STANTON WALLACE</li> <li>• STAPLES FRANCE</li> <li>• STARKEY</li> <li>• STARPAK</li> <li>• STARVAC</li> <li>• STEF</li> <li>• SUMFUO</li> <li>• SVE</li> <li>• SYLOE</li> <li>• SYSTANCIA</li> <li>• TALENTSOFT</li> <li>• TAMARUN</li> <li>• TECHNOLOGY AND STRATEGY</li> <li>• TEKIN</li> <li>• TELESPAZIO</li> <li>• TEMPORIS MONTPELLIER EST</li> <li>• TERALTA CRH (ex LAFARGE - RÉUNION)</li> <li>• TERRA LACTA</li> <li>• TERRENA</li> <li>• TERRITOIRE 62</li> <li>• TFN (ATALIAN) PROPTE EST"</li> <li>• THAU HABITAT (EXOPH SÈTE)</li> <li>• THEATRE AUDITORIUM DE POITIERS</li> <li>• THEATRE D'ANGOULEME</li> </ul> | <ul style="list-style-type: none"> <li>• THOR</li> <li>• THYSSENKRUPP ASCENSEURS</li> <li>• TITANOX</li> <li>• TOURAINE LOGEMENT</li> <li>• TRACTEBEL</li> <li>• TRANSGENE</li> <li>• TRILUX</li> <li>• TROIS MOULINS HABITAT</li> <li>• TUI France</li> <li>• UFR</li> <li>• UNITED ENTREPRENEURS</li> <li>• U-PROGRESS</li> <li>• URBILOG</li> <li>• VAL D'OISE HABITAT</li> <li>• VALEURS CULINAIRES</li> <li>• VALOPHIS HABITAT</li> <li>• VERMILION REP</li> <li>• VETALIS</li> <li>• VIACOM</li> <li>• VILOGIA</li> <li>• VINCI CONSTRUCTION FRANCE - NORMANDIE CENTRE</li> <li>• VINCI ENERGIES ANTILLES</li> <li>• VINCI FACILITIES</li> <li>• VIVELYS</li> <li>• VOLKSWAGEN 33</li> <li>• VOLKSWAGEN BANK</li> <li>• VOLKSWAGEN France SA</li> <li>• WIKO</li> <li>• YANE VERT CONSEIL &amp; RECRUTEMENT</li> <li>• YES 1</li> <li>• ZOLPAN</li> </ul> |
|--|--|---|

## Les institutions publiques

### Ministère du Travail

- |  |   |   |
|--|---|---|
| <ul style="list-style-type: none"> <li>• DÉLÉGATION GÉNÉRALE À L'EMPLOI ET À LA FORMATION PROFESSIONNELLE (DGEFP)</li> <li>• DIECCTE GUADELOUPE</li> <li>• DIECCTE MARTINIQUE</li> </ul> | <ul style="list-style-type: none"> <li>• DIRECCTE AUVERGNE / RHÔNE-ALPES</li> <li>• DIRECCTE CENTRE-VAL DE LOIRE</li> <li>• DIRECCTE GRAND-EST</li> <li>• DIRECCTE ÎLE-DE-FRANCE</li> </ul> | <ul style="list-style-type: none"> <li>• DIRECCTE NOUVELLE AQUITAINE</li> <li>• DIRECCTE OCCITANIE</li> <li>• DIRECCTE PAYS DE LA LOIRE</li> <li>• DIRECCTE PROVENCE-ALPES-CÔTE D'AZUR</li> </ul> |
|--|---|---|

### Ministère de la Cohésion des Territoires

- |  |   |  |
|--|---|--|
| <ul style="list-style-type: none"> <li>• COMMISSARIAT GÉNÉRAL À L'ÉGALITÉ DES TERRITOIRES (CGET)</li> <li>• DJSCS - GUYANE</li> <li>• DJSCS - LA RÉUNION</li> <li>• DJSCS - MARTINIQUE</li> <li>• DRJSCS - AUVERGNE / RHÔNE-ALPES</li> </ul> | <ul style="list-style-type: none"> <li>• DRJSCS - BRETAGNE</li> <li>• DRJSCS - CENTRE-VAL DE LOIRE</li> <li>• DRJSCS - GRAND-EST</li> <li>• DRJSCS - HAUTS-DE-FRANCE</li> <li>• DRJSCS - ÎLE-DE-FRANCE</li> </ul> | <ul style="list-style-type: none"> <li>• DRJSCS - NORMANDIE</li> <li>• DRJSCS - NOUVELLE AQUITAINE</li> <li>• DRJSCS - OCCITANIE</li> <li>• DRJSCS - PAYS DE LA LOIRE</li> </ul> |
|--|---|--|

### Les Régions

- |  |  |  |
|--|--|--|
| <ul style="list-style-type: none"> <li>• CONSEIL RÉGIONAL D'ÎLE-DE-FRANCE</li> <li>• CONSEIL RÉGIONAL</li> </ul> | <ul style="list-style-type: none"> <li>DU CENTRE-VAL DE LOIRE</li> </ul> | <ul style="list-style-type: none"> <li>• CONSEIL RÉGIONAL D'OCCITANIE</li> </ul> |
|--|--|--|

### Les Départements

- |  |   |  |
|--|---|--|
| <ul style="list-style-type: none"> <li>• CD 13 - CONSEIL DÉPARTEMENTAL DES BOUCHES DU RHÔNE</li> <li>• CD 26 - CONSEIL DÉPARTEMENTAL DE LA DRÔME</li> <li>• CD 31 - CONSEIL DÉPARTEMENTAL DE LA HAUTE-GARONNE</li> <li>• CD 33 - CONSEIL DÉPARTEMENTAL DE LA GIRONDE</li> <li>• CD 45 - CONSEIL DÉ-</li> </ul> | <ul style="list-style-type: none"> <li>PARTEMENTAL DU LOIRET</li> <li>• CD 49 - CONSEIL DÉPARTEMENTAL DE MAINE-ET-LOIRE</li> <li>• CD 53 - CONSEIL DÉPARTEMENTAL DE LA MAYENNE</li> <li>• CD 54 - CONSEIL DÉPARTEMENTAL DE MEURTHE-ET-MOSELLE</li> <li>• CD 59 - CONSEIL DÉ-</li> </ul> | <ul style="list-style-type: none"> <li>PARTEMENTAL DU NORD</li> <li>• CD 86 - CONSEIL DÉPARTEMENTAL DE LA VIENNE</li> <li>• CD 91 - CONSEIL DÉPARTEMENTAL DE L'ESSONNE</li> <li>• CD 93 - CONSEIL DÉPARTEMENTAL DE LA SEINE-SAINT-DENIS</li> </ul> |
|--|---|--|

## Autres Collectivités territoriales

- ANGERS LOIRE METROPOLE
- BORDEAUX MÉTROPOLE
- COLLECTIVITÉ TERRITORIALE DE MARTINIQUE
- COMMUNAUTÉ D'AGGLOMÉRATION CAP EXCELLENCE
- COMMUNAUTÉ D'AGGLOMÉRATION DE SÈTE AGGLOPÔLE MÉDITERRANÉE
- COMMUNAUTÉ D'AGGLOMÉRATION DU CENTRE LITTORAL (CACL)
- COMMUNAUTÉ D'AGGLOMÉRATION DU GRAND COGNAC
- COMMUNAUTÉ D'AGGLOMÉRATION DU PAYS CHATELLERAUDAIS
- COMMUNAUTÉ D'AGGLOMÉRATION GRAND PARIS SUD SEINE ESSONNE SÉNART
- COMMUNAUTÉ D'AGGLOMÉRATION LA RIVIÈRE DU LEVANT
- COMMUNAUTÉ D'AGGLOMÉRATION ORLÉANS VAL DE LOIRE
- COMMUNAUTÉ D'AGGLOMÉRATION PARIS SACLAY
- COMMUNAUTÉ D'AGGLOMÉRATION ROISSY PAYS DE FRANCE
- COMMUNAUTÉ D'AGGLOMÉRATION VAL D'YERRES VAL DE SEINE
- COMMUNAUTÉ D'AGGLOMÉRATION VAL PARISIS
- COMMUNAUTÉ DE COMMUNES DE LA HAUTE-SAINTONGE
- COMMUNAUTÉ DE COMMUNES DU PAYS LOUDUNAIS
- COMMUNAUTÉ DE COMMUNES DU VAL BRÉON
- LAVAL AGGLOMÉRATION
- LE MARSAN AGGLOMÉRATION
- MAIRIE DE MARSEILLAN - MARSEILLAN
- MAIRIE D'AMIENS
- MAIRIE D'ARNOUVILLE
- MAIRIE DE BORDEAUX
- MAIRIE DE CHAMPIGNY-SUR-MARNE
- MAIRIE DE CLICHY-SOUS-BOIS
- MAIRIE DE GARGES-LÈS-GONESSE
- MAIRIE DE LA GARDE
- MAIRIE DE LIMEIL-BRÉVANNES
- MAIRIE DE MONTFERMEIL
- MAIRIE DE NANTERRE
- MAIRIE DE NEUILLY-PLAISANCE
- MAIRIE DE NEUILLY-SUR-MARNE
- MAIRIE DE PESSAC
- MAIRIE DE PIERRE-BÉNITE
- MAIRIE DE POSSESSION
- MAIRIE DE ROCHEFORT
- MAIRIE DE SOISSONS
- MAIRIE DE SOYAUX
- MAIRIE DE TALENCE
- MAIRIE DE TOULOUSE
- MAIRIE DE VAL-DE-REUIL
- MAIRIE DES ABYMES
- MAIRIE DES MUREAUX
- MAMP - T.01 - AIX - MARSEILLE-PROVENCE - METROPOLE
- MÉTROPOLE DE METZ
- MÉTROPOLE DU GRAND NANCY
- MÉTROPOLE EUROPÉENNE DE LILLE
- MGP - T.01 - PARIS (75) / MAIRIE DE PARIS
- NANTES MÉTROPOLE

## Les partenaires de l'enseignement supérieur

### Les Universités

- |   |  |  |
|---|--|--|
| <ul style="list-style-type: none"> <li>• Aix Marseille Université</li> <li>• COMUE Languedoc Roussillon</li> <li>• Institut National Universitaire Champollion</li> <li>• Université Toulouse 1 Capitole</li> <li>• Université Toulouse 3 Paul Sabatier</li> <li>• Université Bordeaux Montaigne</li> <li>• Université Cergy-Pontoise</li> <li>• Université Claude Bernard Lyon 1</li> <li>• Université d'Angers</li> <li>• Université d'Avignon et des Pays du Vaucluse</li> <li>• Université de Grenoble Alpes</li> <li>• Université de Guyane</li> </ul> | <ul style="list-style-type: none"> <li>• Université de Haute Alsace</li> <li>• Université de la Réunion</li> <li>• Université de Lille</li> <li>• Université de Lorraine</li> <li>• Université de Marne la Vallée (UPEM)</li> <li>• Université de Nantes</li> <li>• Université de Nice Sophia Antipolis</li> <li>• Université de Picardie Jules Vernes</li> <li>• Université de Rouen</li> <li>• Université de Strasbourg - UNISTRA</li> <li>• Université d'Orléans</li> <li>• Université du Havre</li> <li>• Université du Maine</li> <li>• Université Evry Val d'Essonne</li> <li>• Université Fédérale de Toulouse</li> </ul> | <ul style="list-style-type: none"> <li>• Université Fédérale Toulouse Midi-Pyrénées</li> <li>• Université Jean Monnet - Saint Etienne</li> <li>• Université Jean-Moulin - Lyon 3</li> <li>• Université Paris 13</li> <li>• Université Paris 8 Saint-Denis</li> <li>• Université Paris-Est Créteil Val de Marne</li> <li>• Université Paris-Ouest Nanterre</li> <li>• Université Paris-Saclay</li> <li>• Université Versailles Saint-Quentin-en Yvelines</li> <li>• Université d'Artois</li> <li>• Université de Caen</li> <li>• Université des Antilles</li> </ul> |
|---|--|--|

### Les Écoles

- |  |   |  |
|--|---|--|
| <ul style="list-style-type: none"> <li>• Alsace Tech</li> <li>• CFA des Université - Centre Val de Loire</li> <li>• ECAM</li> <li>• Ecole Normale de la Ma-</li> </ul> | <ul style="list-style-type: none"> <li>gistrature</li> <li>• ENME</li> <li>• ICN Nancy</li> <li>• INSA</li> <li>• INSEEC</li> </ul> | <ul style="list-style-type: none"> <li>• KEDGE</li> <li>• POLYTECH Orléans</li> <li>• Science po' Toulouse</li> <li>• SKEMA</li> </ul> |
|--|---|--|

## L'écosystème associatif

- |   |  |   |
|---|--|---|
| <ul style="list-style-type: none"> <li>• ADIE - CHARENTE</li> <li>• ADIE - MONTPELLIER</li> <li>• ADIE ARA</li> <li>• AFEV</li> <li>• AFGES</li> <li>• AFMD</li> <li>• ALIFE CONSEIL - MONTPELLIER</li> <li>• ALJT Cergy Axe Majeur</li> <li>• ALJT Châtillon</li> <li>• ALJT Les Hauts de Cergy</li> <li>• ALJT Nogent-sur - Marne</li> <li>• ANAF</li> <li>• ASSOCIATION DE REGIE URBAINE GRAND ANGOULEME</li> <li>• ASSOCIATION REGIONALE DES MISSIONS LOCALES - LANGUEDOC-ROUSSILLON (ARML)</li> <li>• BLEU BLANC ZÈBRE</li> <li>• CAP EMPLOI</li> <li>• CIRFA Air</li> </ul> | <ul style="list-style-type: none"> <li>• CIRFA Mer</li> <li>• CIRFA Terre</li> <li>• CITÉ DES MÉTIERS ROISSY-LE BOURGET</li> <li>• CNOUS</li> <li>• COLLECTIF MENTORAT</li> <li>• COLLECTIF SHAPERS - MONTPELLIER</li> <li>• CRIJ ARA</li> <li>• CROUS CRÉTEIL</li> <li>• CROUS POITIER</li> <li>• CUT E</li> <li>• DÉVELOPPEMENT RÉSEAUX 16</li> <li>• DIVERSIDAYS</li> <li>• ELOQUENCIA</li> <li>• ELOQUENTIA</li> <li>• FACE MEL</li> <li>• FÉDÉLOR</li> <li>• FFSE Ligue AURA</li> <li>• Fondation BLAISE PASCAL</li> <li>• FORCE ET MIXITÉ - La dictée pour tous</li> <li>• GYMGLISH</li> </ul> | <ul style="list-style-type: none"> <li>• INTER- CAMPUS</li> <li>• JEUNE CHAMBRE ECONOMIQUE ANGOULEME COGNAC</li> <li>• LA BOUSSOLE DES JEUNES</li> <li>• LA FAGE</li> <li>• LES ENTREPRENEURIALES</li> <li>• MISSION LOCALE DES JEUNES DU GRAND NARBONNE - SIÈGE</li> <li>• MISSION LOCALE DU BASSIN DE THAU</li> <li>• MISSION LOCALE LA ROCHELLE</li> <li>• MISSION LOCALE ROCHEFORT MARRAINES OLERON</li> <li>• OPEN CLASSROOM</li> <li>• PASSERELLE BRIE PICARDIE</li> <li>• POSITIVE PLANET</li> <li>• RESEAU ALLIANCES</li> <li>• UNME</li> </ul> |
|---|--|---|



AGENCE  
NATIONALE  
DE LA COHÉSION  
DES TERRITOIRES





## Notes



# Index

- Étude d'impact social, 17, 19
- Île-de-France, 38
- Académie des Parrains, 15
- Alumni, 15
- Amiens, capitale européenne de la jeunesse, 28
- Auvergne Rhône Alpes, 40
- Bretagne, 40
- Cérémonie des voeux, 34
- Centre Val de Loire, 42
- Collectif Mentorat, 8
- Culture, 35, 37
- Déroulé du parrainage en entreprise, 20
- DOM, 38
- Grand Match Égalité des chances by Canal+, 37
- Grand-Est, 42
- Hauts-de-France, 39
- Hub de l'Alternance, 35
- Inauguration des locaux, 34
- La Dictée pour tous, 37
- Le parrainage comme engagement humain et citoyen, 13
- Le réseau d'entreprises engagées pour l'égalité des chances, 19
- Normandie, 41
- Nouvelle-Aquitaine, 40
- Occitanie, 43
- Orchestre de Paris, 35
- Outils numériques offerts, 15
- Pays de la Loire, 43
- Permanences dans les QPV, 24
- Plan pauvreté, 24
- Prix de l'Entrepreneur Social et Solidaire, 36
- Provence Alpes Côtes d'Azur, 41
- Revenir sur NQT, 11
- Shooting Photo, 33
- Taxe d'apprentissage, 21
- Tremplin Asso, 24
- VivaTech, 37

# Contacts

**GUILLAUME MARMASSE**  
Directeur Général

—  
06 52 46 51 14  
g.marmasse@nqt.fr

**SAM BLAKAJ**  
Directeur du développement  
et de la communication

—  
06 17 83 51 31  
s.blakaj@nqt.fr

—  
nqt.fr  
partenaires.nqt.fr